

Le mot de **Philippe DUPOUY**, Président du Conseil Départemental

Le Département du Gers agit résolument pour la jeunesse de son territoire.

Particulièrement sensible à la réussite scolaire et au bien vivre ensemble, notamment au collège, la collectivité a développé au fil du temps de nombreuses actions, reflets des engagements forts de la politique départementale, et échos des enjeux locaux.

Sous des thématiques aussi diverses que l'alimentation, l'environnement (biodiversité, déchets, eau, énergie), de la culture, du sport et de la citoyenneté, ces actions ont été réunies dans un recueil unique à disposition des établissements.

Présenté sous forme de fiches-actions associées à un, ou plusieurs, des 4 parcours éducatifs préalablement construits avec les équipes pédagogiques, ce recueil a vocation à permettre aux établissements de mettre en œuvre ces propositions de façon optimale.

Je suis ainsi particulièrement heureux de vous présenter la nouvelle édition du catalogue des actions éducatives départementales en faveur de nos collégiens.

Philippe Dupouy
Président du Département du Gers



A handwritten signature in black ink, which appears to be 'Dupouy', written in a cursive style.

Préambule

Le Département souhaite maintenir son engagement en faveur des collégiens gersois et contribuer à l'enrichissement de leurs parcours d'éducation.

Depuis déjà plusieurs années, les différents services du Département du Gers proposent des animations et visites aux Établissements Publics Locaux d'Enseignement gersois.

Pour plus de lisibilité le Département a uniformisé à partir de 2021 ses propositions au travers d'un catalogue d'actions éducatives.

Ces actions s'articulent autour de différentes thématiques : alimentation, biodiversité, déchets, eau, énergie, conservation du patrimoine, archives, culture, art, sport, santé et protection de l'enfance, jeunesse, et citoyenneté.

Au total, ce sont 65 actions qui sont proposées sous forme d'animations, d'accompagnements, de témoignages, d'expositions, de visites, d'activités et de projections.

Ce programme 2025-2026 présente chaque action de façon synthétique – parcours éducatif, objectifs, contenu, calendrier et modalités, prestataires, contact – sous forme de fiches afin de permettre aux établissements qui le désirent de candidater sur une ou plusieurs actions de leur choix.

Les prestataires seront des associations (environnementales, d'utilité publique...) des services départementaux ou des satellites du Département, reconnus pour leur expertise dans leur champ d'intervention.

Il permettra aux enseignants d'articuler et d'intégrer ces actions aux programmes, objectifs et projets pédagogiques de l'année scolaire et aux parcours éducatifs des élèves.

Cette offre a bien sûr vocation à être révisée, améliorée et adaptée annuellement pour répondre précisément aux besoins et attentes des élèves, des chefs d'établissements et des équipes éducatives.

LES 4 PARCOURS ÉDUCATIFS

PEAC : PARCOURS D'ÉDUCATION ARTISTIQUE ET CULTURELLE

PES : PARCOURS ÉDUCATIF DE SANTÉ

PC : PARCOURS CITOYEN

PA : PARCOURS AVENIR

Table des matières

ALIMENTATION DURABLE	9
FICHE 1 ANIMATIONS PRODUCTION ALIMENTAIRE PES PC PA	11
FICHE 2 EXPOSITIONS PRODUCTION ALIMENTAIRE PES PC	12
FICHE 3 EXPOSITIONS SANTE & CRISE ALIMENTAIRE PES PC	13
FICHE 4 EXPOSITIONS GASPILLAGE ALIMENTAIRE PC	14
FICHE 5 CONCOURS DE CUISINE DES COLLEGIENS GASTRO' MÔMES PES PC	15
BIODIVERSITÉ	19
FICHE 6 ANIMATIONS RICHESSE EN PERIL PC	20
FICHE 7 ANIMATIONS AU QUOTIDIEN PC	21
FICHE 8 ANIMATIONS EN CLASSE PAR LES SERVICES DU DEPARTEMENT PC PA	22
FICHE 9 VISITE DE L'ÉTANG DU MOURA PC	23
FICHE 10 VISITE DE LA FORET DE SERILHAC PC	24
FICHE 11 VISITE DU LAC DE L'ASTARAC ET FORET DE ST-BLANCARD PC	25
FICHE 12 VISITE DE LA PARCELLE DE MERLERE PC	26
DÉCHETS	29
FICHE 13 ANIMATIONS LE TRI PC	30
FICHE 14 ANIMATIONS RÉDUIRE SES DÉCHETS PC	31
FICHE 15 VISITE DE SITES PC	32
EAU	35
FICHE 16 ANIMATIONS L'EAU, UNE RESSOURCE PRÉCIEUSE PC	37
FICHE 17 ANIMATIONS PRÉSERVER ET ÉCONOMISER L'EAU PC	38
FICHE 18 VISITE DE SITES PC	39
FICHE 19 PROJECTION DE FILMS ET DÉBAT PC	40
ENERGIE	43
FICHE 20 ANIMATIONS NOTIONS PC	45
FICHE 21 ANIMATIONS ENQUÊTE AU COLLÈGE PC	46
FICHE 22 ANIMATIONS ECOGESTES PC	47
FICHE 23 VISITE DE SITES PC	48
FICHE 24 ANIMATION CLIMAT - CAUSES ET CONSÉQUENCES DU CHANGEMENT CLIMATIQUE PC	49
PARCOURS ÉDUCATIFS DANS LES COLLÈGES	51
CONSERVATION DU PATRIMOINE	53
FICHE 25 SUR LES TRACES DES MOINES PEAC	54
FICHE 26 SUR LES CHEMINS DE SAINT JACQUES PEAC	55
FICHE 27 LE BESTIAIRE FABULEUX DE L'ART ROMAN PEAC PC	56
FICHE 28 « MYSTÈRES » ET « DÉCOUVERTES » PEAC	57
FICHE 29 CRIM'ADO PEAC	58
FICHE 30 LES APPRENTIS BÂTISSEURS PEAC	59

FICHE 31	AUTOUR DE L'ABBAYE, LA BASTIDE DE VALENCE-SUR-BAISE PEAC	60
FICHE 32	LES APPRENTIS SCULPTEURS PEAC	61
FICHE 33	LES APPRENTIS GRAVEURS PEAC	62
FICHE 34	LES APPRENTIS CALLIGRAPHES PEAC	63
FICHE 35	LES APPRENTIS MAÎTRES VERRIERS PEAC	64
FICHE 36	VOYAGE AU CŒUR D'UNE COLLECTION PEAC	65
FICHE 37	LE PETIT ZOO DE FLARAN : PERMIS DE TOUCHER ! PEAC PC	66
FICHE 38	EXPOSITIONS TEMPORAIRES DE L'ABBAYE DE FLARAN PEAC	67
FICHE 39	LES APPRENTIS PEINTRES PEAC	68
FICHE 40	HERBIER COLLECTIF IMPRIMÉ PEAC PC	69
FICHE 41	SITES ET MUSÉES DU RÉSEAU GERMOIS PEAC	70
FICHE 42	PROJETS SEMESTRIELS OU ANNUELS PEAC PC PA	71
FICHE 43	DISPOSITIF "L'ART EN PARTAGES" PEAC	72
FICHE 44	EXPÉRIENCES DE CITOYENNETÉ À L'ABBAYE DE FLARAN PC	73
FICHE 45	PRÊT D'UNE EXPOSITION ITINÉRANTE PEAC	74
FICHE 46	TATAKI ZOMÉ AU JARDIN PEAC PC	75
FICHE 47	INVENTAIRE PARTICIPATIF DU PATRIMOINE, AUTOUR DE LA BAÏSE PEAC PC PA	76
FICHE 48	LES APPRENTIS DESSINATEURS PEAC	78

CULTURE 79

FICHE 49	COLLÉGIENS DU GERS EN PISTE PEAC	80
FICHE 50	CONCOURS D'EXPRESSION OCCITANE PEAC	81
	PRÉSENTATION DE MÉMENTO ESPACE DÉPARTEMENTAL D'ART CONTEMPORAIN	85
FICHE 51	MÉMENTO DANS LES MURS VISITE DE L'EXPOSITION TEMPORAIRE EN COURS	87

MÉDIATHÈQUE 89

FICHE 52	ANIMATIONS MANGAS PEAC	91
----------	-------------------------------	----

ARCHIVES DÉPARTEMENTALES 93

FICHE 53	MODULE DÉCOUVERTE DES ARCHIVES PEAC PC PA	94
FICHE 54	ARCHIVES DÉPARTEMENTALES MODULE CITOYENNETÉ PC	95
FICHE 55	ARCHIVES DÉPARTEMENTALES MODULE RÉSILIENCE PEAC PC	96
FICHE 56	ARCHIVES DÉPARTEMENTALES MODULE HISTOIRE PEAC PC	97
FICHE 57	ARCHIVES DÉPARTEMENTALES MODULE ÉCRITURE PEAC	98
FICHE 58	ARCHIVES DÉPARTEMENTALES EXPOSITIONS ITINÉRANTES PEAC PC	99

SPORT ET JEUNESSE 101

FICHE 59	RAID SCOLAIRE PES PC	103
FICHE 60	RENDEZ-VOUS SPORTIFS AUX COLLÈGES PES PC	104
FICHE 61	EXPOSITIONS DES SPORTIF(VE)S GERMOIS(E)S PC	105

SANTÉ / PROTECTION DE L'ENFANCE 107

FICHE 62	FICHE CENTRE DE SANTE SEXUELLE-PROTECTION DE L'ENFANCE PES	109
----------	---	-----

CITOYENNETÉ 111

FICHE 63	CITOYENNETÉ EGALITÉ FILLES- GARÇONS PC	113
FICHE 64	CONCOURS D'ÉLOQUENCE DÉPARTEMENTAL PC	114

PARTENAIRE CULTURE 115

FICHE 65	LA RENCONTRE ARTISTIQUE DÉPARTEMENTALE INTER-ÉTABLISSEMENTS	118
----------	---	-----

AUTRE RESSOURCE 121



ALIMENTATION DURABLE

Depuis plus de 10 ans, le Département s'est engagé dans une politique d'alimentation de qualité privilégiant des produits frais, de saison, biologiques, labellisés et locaux.

Ainsi, chaque année, plus d'un million de repas sont confectionnés dans les 20 services de restauration des collèges du Gers en faveur des 6 500 collégiens demi-pensionnaires, mais aussi des 900 élèves des écoles du 1^{er} degré et des 2000 lycéens.

Proposer quotidiennement dans les collèges des repas de qualité est un atout pour faire de la pause méridienne un temps éducatif, de détente et de convivialité qui répond à des besoins physiologiques importants de l'élève.

En complément de ces repas de qualité, le Département met à disposition des établissements un ensemble d'actions pédagogiques permettant de renforcer auprès des élèves les composantes de la politique départementale de restauration durable.



OBJECTIFS COMMUNS DE CES MODULES

Les objectifs sont multiples :

- ▶ Sensibiliser les élèves sur les enjeux de l'alimentation tant au niveau environnemental que de la santé,
- ▶ Inciter les élèves à des changements de comportement alimentaire et de modes de consommation responsables,
- ▶ Réduire le gaspillage alimentaire et la production de déchets des collèges,
- ▶ Informer les élèves sur la Politique d'Alimentation durable portée par le Département dans l'ensemble des collèges gersois,
- ▶ Faire comprendre les enjeux territoriaux autour de l'alimentation,
- ▶ Découvrir les producteurs locaux qui fournissent les services de restauration des collèges.

NB: Les animations Alimentation Durable (fiches n°1 à 4) sont réservées uniquement aux établissements dont les Services de restauration sont gérés par le Département.



FICHE 1

ANIMATIONS

PRODUCTION ALIMENTAIRE

PES PC PA

THÈME

ALIMENTATION DURABLE : PRODUCTION ALIMENTAIRE ET VISITE DE FERME

LIENS AUTRES FICHES

[Fiche 2](#)

CONTENU

Production alimentaire et visite de Ferme

Sensibilisation aux différents types d'agriculture et leurs conséquences sur la biodiversité et l'équilibre écologique à travers la visite d'une exploitation agricole fournissant l'établissement. Faire découvrir aux élèves comment sont produits les aliments qu'ils consomment.

CALENDRIER ET MODALITÉS

L'établissement choisi l'exploitation qu'il souhaite visiter : une ferme bio gersoise dans laquelle le collège s'approvisionne.

Le Département fait le lien entre l'établissement et le producteur choisi.

Ces visites pourront être proposées à des élèves de la 6ème à la 3ème

Le transport est pris en charge par le Département.

Les principes éducatifs : Comprendre les impacts de l'agriculture sur l'environnement et la qualité des aliments, définir les intérêts du maintien d'une biodiversité cultivée et sauvage en agriculture, mesurer l'impact de nos choix alimentaires (prendre conscience des conséquences des différents modes de production), mesurer l'importance des circuits courts dans notre alimentation du quotidien, découvrir le métier de paysan.

La méthode éducative : La visite est construite entre le producteur et le Département, en association avec l'équipe éducative.



CONTACT

Département du Gers
Direction des Collèges, Restauration et Enseignement
Lise COTONAT

Service Restauration Durable

☎ 05 62 67 43 87

✉ lcotonat@gers.fr

FICHE 2

EXPOSITIONS

PRODUCTION ALIMENTAIRE

PES PC

THÈME

ALIMENTATION DURABLE / PRODUCTION ALIMENTAIRE

LIENS AUTRES FICHES

[Fiche 1](#)

CONTENU

Exposition « Quand je mange, j'agis sur mon environnement » / Source : Association France Nature Environnement

Sensibilisation à la relation production agricole, alimentation et environnement 12 panneaux / 60 x 120 cm

Thèmes évoqués :

- Alimentation santé,
- Gaspillage alimentaire,
- Agriculture, biodiversité et aménagement du territoire,
- Agriculture et énergie,
- Agriculture et économie sociale et solidaire,
- Agriculture et eau / « Eco Conso ».

CALENDRIER ET MODALITÉS

La mise à disposition de l'exposition est formalisée par une convention bipartite entre l'établissement et le Département, propriétaire de l'exposition, fixant les modalités de prêt.

La durée de mise à disposition s'étend entre 2 périodes de vacances scolaires ; soit 5 créneaux de prêt sur l'ensemble de l'année scolaire.

La densité d'informations présentées par l'exposition, peut nécessiter un accompagnement pédagogique afin que les informations soient perçues de manière optimale par les élèves. L'exposition peut également s'inscrire en complément des animations « Alimentation durable » proposées.



PRESTATAIRES

Association France Nature Environnement

CONTACT

Département du Gers
Direction des Collèges, Restauration et Enseignement
Lise COTONAT

Service Restauration Durable

☎ 05 62 67 43 87

✉ lcotonat@gers.fr

FICHE 3

EXPOSITIONS

SANTE & CRISE ALIMENTAIRE

THÈME

ALIMENTATION DURABLE : ALIMENTATION SANTE

LIENS AUTRES FICHES

[Fiche 2](#)

CONTENU

Exposition « Santé et crise alimentaire » / Source : Agence COMVV

Sensibilisation à la relation alimentation et santé et aux enjeux de l'alimentation à l'échelle planétaire.

14 panneaux /180 x 120 cm

Thèmes évoqués :

- Histoire de l'alimentation,
- Digestion et assimilation,
- Réseaux alimentaires,
- Nutriments,
- Composition des aliments,
- Consommation et alimentation,
- Pyramide alimentaire,
- Risques et sécurité alimentaire,
- OGM,
- Crise alimentaire mondiale,
- FAO et autosuffisance alimentaire ,
- Agricultures et développement durable.

CALENDRIER ET MODALITÉS

La mise à disposition de l'exposition est formalisée par une convention bipartite entre l'établissement et le Département, propriétaire de l'exposition, fixant les modalités de prêt.

La durée de mise à disposition s'étend entre 2 périodes de vacances scolaires ; soit 5 créneaux de prêt sur l'ensemble de l'année scolaire. La densité d'informations présentées par l'exposition, peut nécessiter un accompagnement pédagogique afin que les informations soient perçues de manière optimale par les élèves. L'exposition peut également s'inscrire en complément des animations « Alimentation durable » proposées.

PRESTATAIRES

Agence COMVV

CONTACT

Département du Gers
Direction des Collèges, Restauration et Enseignement
Lise COTONAT
Service Restauration Durable

☎ 05 62 67 43 87

✉ lcotonat@gers.fr

FICHE 4

EXPOSITIONS

GASPILLAGE ALIMENTAIRE

PC

ALIMENTATION DURABLE : GASPILLAGE ALIMENTAIRE

LIENS AUTRES FICHES

CONTENU

Exposition « Faut pas gâcher » / Source : Association France Nature Environnement

Sensibilisation aux différents aspects du gaspillage alimentaire, ses causes et ses conséquences.

13 panneaux / 200 x 100 cm

Thèmes évoqués :

- Gaspillage alimentaire,
- définitions et chiffres clés,
- Enjeux environnementaux,
- Enjeux socio-économiques,
- Solutions et astuces pratiques ,
- A la cantine.+

CALENDRIER ET MODALITÉS

La mise à disposition de l'exposition est formalisée par une convention bipartite entre l'établissement et le Département, propriétaire de l'exposition, fixant les modalités de prêt.

La durée de mise à disposition s'étend entre 2 périodes de vacances scolaires ; soit 5 créneaux de prêt sur l'ensemble de l'année scolaire.

La densité d'informations présentées par l'exposition, peut nécessiter un accompagnement pédagogique afin que les informations soient perçues de manière optimale par les élèves. L'exposition peut également s'inscrire en complément des animations « Alimentation durable » proposées.



PRESTATAIRES

Association France Nature Environnement

CONTACT

Département du Gers
Direction des Collèges, Restauration et Enseignement
Lise COTONAT

Service Restauration Durable

☎ 05 62 67 43 87

✉ lcotonat@gers.fr

CONCOURS DE CUISINE DES COLLEGIENS GASTRO' MÔMES

THÈME

ALIMENTATION DURABLE : CONCOURS « GASTRO'MOMES »

CONTENU

Education au goût, valorisation du « bien manger » local et bio, sensibilisation des collégiens au savoir-faire de nos équipes de cuisine.

CALENDRIER ET MODALITÉS

Le concours est ouvert aux collégiens et collégiennes des classes de 5^{ème} et 4^{ème}.



Calendrier opérationnel :

- ▶ Dès le mois de janvier : chaque collégien compose un binôme avec un camarade et, ensemble, ils réalisent une entrée et un dessert à base de produits locaux, biologiques et de saison,
- ▶ Début mars : les binômes déposent leur dossier de candidature auprès de leur coach, membre de l'équipe de cuisine de leur collège,
- ▶ Fin avril : un binôme par collège participant est sélectionné pour la finale selon plusieurs critères (respect des thèmes retenus avec produits locaux, biologiques et de saison, originalité des recettes et faisabilité des plats en restauration collective),
- ▶ À partir du mois d'avril : suite à cette première sélection, les binômes doivent s'entraîner avec leur coach afin d'affiner leurs recettes dans les conditions du concours,
- ▶ Mi-Juin : la finale a lieu dans des cuisines professionnelles, où les binômes doivent réaliser l'entrée et le dessert sur une durée de 3 heures et pour 10 personnes, en présence d'une Cheffe ou d'un Chef de cuisine gersois.

À l'issue de cette journée, un jury de professionnels délibère et procède à la remise des prix.

Un recueil sera édité avec les recettes des binômes participants de toutes les éditions du concours depuis 2018



GASTROMOMES-ENTRÉE-LAUREATS-2024



GASTROMOMES-DESSERT-LAUREATS-2024

PRESTATAIRES

Service Restauration Durable - Département du Gers

CONTACT

Département du Gers
 Direction des Collèges, Restauration et Enseignement
 Valérie MONGE
 Service Restauration Durable
 ☎ 05 62 67 41 22
 ✉ vmonge@gers.fr

Édition GASTRO' MÔMES 2024



Cuisine du lycée professionnel Pardailhan d'Auch



GastroMomes-CuisinePardailhan

GASTROMOMES-REMISE TROPHÉE 2024



Remise du trophée par le Président du Conseil Départemental au binôme vainqueur de l'édition 2024 et à leur coach, chef de cuisine du collège Carnot d'Auch



BIODIVERSITÉ

Le Département du Gers a notamment pour mission la protection et la valorisation des Espaces Naturels Sensibles de son territoire.

Ainsi, 75 sites sont classés en Espaces Naturel Sensibles (ENS) en raison de leur biodiversité remarquable ou typiquement gersoise et requérant une attention de préservation particulière.

Six de ces sites appartiennent au Conseil départemental qui a choisi de les ouvrir au public afin de sensibiliser à la protection de l'environnement : sentiers de découverte, évènements, animations....

Les animations suivantes permettront d'aborder le sujet de la biodiversité, de mieux comprendre le fonctionnement d'un écosystème et de découvrir les ENS du Gers ainsi que les espèces animales et végétales remarquables du département.



FICHE 6

ANIMATIONS

RICHESSE EN PERIL

PC

THÈME

BIODIVERSITE



LIENS AUTRES FICHES

[Fiches 9 à 12 – Visites de sites](#)

OBJECTIFS COMMUNS DE CES MODULES

Les animations des fiches 9 et 10 ont pour objectifs d'apporter des connaissances générales sur la biodiversité et de sensibiliser les élèves sur :

- ▶ le rôle de la biodiversité,
- ▶ le fonctionnement des équilibres de la nature,
- ▶ les actions de préservation de la nature.

CONTENU

La biodiversité, une richesse en péril

Définir ce qu'est la biodiversité et ses enjeux pour les grands équilibres naturels, comprendre ce qui la menace et comment la préserver, par des actions territoriales (corridors, lanières arbustives, espaces tampons, haies, préservation des sols agricoles, espaces publics zéro phytos, préservation de zones humides...).



PRESTATAIRES

Associations environnementales, si l'animation est souhaitée à une date précise, la demande devra être faite très en amont (à minima 3 mois avant la date en question).

CALENDRIER ET MODALITÉS

Le module proposé se déroule sur une durée de 2 heures dans les établissements scolaires ou sur site extérieur.

Il est adaptable en fonction des projets particuliers des enseignants mais aussi selon les pratiques et équipements spécifiques à chaque établissement.

Chaque module pourra être dispensé à des élèves de 6^{ème}, 5^{ème}, 4^{ème}, 3^{ème}.

L'effectif maximum est un groupe classe (< 35 élèves).

Les animations ont lieu à la demande. Elles sont entièrement financées par le Département (dans la limite du budget disponible).

Les principes éducatifs : écoute et dialogue favorisant les échanges, pédagogie de la découverte avec variation des approches, création et réalisation d'outils pratiques et concrets, pédagogie de l'accompagnement et de la réussite, mise en place de méthodes alternatives et respectueuses en ce qui concerne la prise de décisions et la vie de groupe, utilisation de moyens matériels (accessoires, équipements, consommables) choisis en cohérence avec une démarche éco-citoyenne.

La méthode éducative : immersion et sensibilisation, implication des élèves à l'élaboration d'une réflexion et à l'expression des représentations, expérimentation, réalisation, transmission et restitution, évaluation de l'action.

L'équipe éducative est associée à ce projet. Elle peut prendre connaissance du projet éducatif, pédagogique, du contenu des animations et est invitée à apporter ses savoirs et expériences.

CONTACT

Département du Gers
DIRECTION TERRITOIRES ET DÉVELOPPEMENT DURABLE
Nicolas BERNADICOU
Adjoint au Chef du Service Agriculture et Transition
Écologique
☎ 05 62 67 44 83
✉ nbernadicou@gers.fr

FICHE 7

ANIMATIONS AU QUOTIDIEN

PC

THÈME

BIODIVERSITE



LIENS AUTRES FICHES

[Fiches 9 à 12 – Visites de sites](#)

OBJECTIFS COMMUNS DE CES MODULES

Les animations des fiches 9 et 10 ont pour objectifs d'apporter des connaissances générales sur la biodiversité et de sensibiliser les élèves sur :

- ▶ le rôle de la biodiversité,
- ▶ le fonctionnement des équilibres de la nature,
- ▶ les actions de préservation de la nature.

CONTENU

La biodiversité au quotidien

Comprendre ce qu'est la biodiversité dans le quotidien, la découvrir autour de soi et identifier quelles sont les actions permettant de la préserver (jardiner au naturel, aménager soi-même des espaces favorables à la biodiversité, rechercher une diversité alimentaire...).



CALENDRIER ET MODALITÉS

Le module proposé se déroule sur une durée de 2 heures dans les établissements scolaires ou sur site extérieur.

Il est adaptable en fonction des projets particuliers des enseignants mais aussi selon les pratiques et équipements spécifiques à chaque établissement.

Chaque module pourra être dispensé à des élèves de 6^{ème}, 5^{ème}, 4^{ème}, 3^{ème}.

L'effectif maximum est un groupe classe (< 35 élèves).

Les animations ont lieu à la demande. Elles sont entièrement financées par le Département (dans la limite du budget disponible).

Les principes éducatifs : écoute et dialogue favorisant les échanges, pédagogie de la découverte avec variation des approches, création et réalisation d'outils pratiques et concrets, pédagogie de l'accompagnement et de la réussite, mise en place de méthodes alternatives et respectueuses en ce qui concerne la prise de décisions et la vie de groupe, utilisation de moyens matériels (accessoires, équipements, consommables) choisis en cohérence avec une démarche éco-citoyenne.

La méthode éducative : immersion et sensibilisation, implication des élèves à l'élaboration d'une réflexion et à l'expression des représentations, expérimentation, réalisation, transmission et restitution, évaluation de l'action.

L'équipe éducative est associée à ce projet. Elle peut prendre connaissance du projet éducatif, pédagogique, du contenu des animations et est invitée à apporter ses savoirs et expériences.

PRESTATAIRES

Associations environnementales, si l'animation est souhaitée à une date précise, la demande devra être faite très en amont (à minima 3 mois avant la date en question).

CONTACT

Département du Gers
DIRECTION TERRITOIRES ET DÉVELOPPEMENT DURABLE
Nicolas BERNADICOU
Adjoint au Chef du Service Agriculture et Transition
Écologique
☎ 05 62 67 44 83
✉ nbernadicou@gers.fr

FICHE 8

ANIMATIONS

EN CLASSE PAR LES SERVICES DU DEPARTEMENT

PC PA

THÈME

BIODIVERSITE



LIENS AUTRES FICHES

[Fiches 6 et 7](#)

OBJECTIFS COMMUNS DE CES MODULES

Cette animation permet d'aborder en classe des thématiques précises de la Biodiversité (métier, découverte de site, espèces...).

La thématique abordée sera identifiée avec les enseignants.es afin de correspondre au programme en cours.

CONTENU

En complément des modules « animations » des fiches 9 et 10, le service Agriculture et Transition écologique propose les interventions en classe suivantes :

- ▶ Présentation du métier de technicien Espaces Naturels Sensibles (ENS),
- ▶ Animation ornithologique,
- ▶ Organisation d'un débat sur la biodiversité, les enjeux environnementaux,
- ▶ Découverte du Tunnel de Pomiro à Montréal-du Gers (32250), gîte à chauves-souris fermé au public, avec un technicien ENS du Département (historique, gestion, aménagements, biologie, écologie, mesures de protection des chauves-souris mises en place).

Possibilité de proposer d'autres animations à construire ensemble selon le programme scolaire.

Les animations sont adaptées selon l'âge et le niveau scolaire.

CALENDRIER ET MODALITÉS

Prévoir une demi-journée.

L'effectif maximum est < 30 élèves.

Les animations ont lieu à la demande. Elles sont entièrement financées par le Département.



PRESTATAIRES

Conseil Départemental Service Agriculture et Transition Écologique

CONTACT

Département du Gers
DIRECTION TERRITOIRES ET DÉVELOPPEMENT DURABLE
Nicolas BERNADICOU
Adjoint au Chef du Service Agriculture et Transition Écologique
☎ 05 62 67 44 83
✉ nbernicou@gers.fr

FICHE 9

VISITE DE L'ÉTANG DU MOURA

PC

THÈME :

BIODIVERSITE



LIENS AUTRES FICHES

[Fiches 6 à 8](#)

OBJECTIFS COMMUNS DE CES MODULES

L'objectif est de découvrir sur place un milieu naturel humide :

- ▶ Comprendre son fonctionnement et son rôle,
- ▶ Observer les animaux et végétaux qui le composent (selon saison),
- ▶ Aborder la notion de gestion des milieux naturels.

CONTENU

En complément des modules « animations »

Visite de site :

L'Étang du Moura à Avéron-Bergelle (32290)

Toute l'année (hors inondations)

- ▶ Découverte du site avec un technicien ENS du Département au travers d'un sentier pédagogique (découverte du patrimoine naturel et culturel exceptionnel).

De septembre à mars :

- ▶ Observation des oiseaux lors des migrations.

De mars à juin :

- ▶ Découverte d'une mare (sa création, son rôle, sa gestion, la vie qui s'y développe).

D'avril à juin :

- ▶ Observation de la Cistude d'Europe, tortue protégée.

D'avril à juin et de septembre à octobre :

- ▶ Découverte de la problématique des Espèces Exotiques Envahissantes, autour d'un cas concret, avec un technicien ENS du Département.

Possibilité de proposer d'autres animations à construire ensemble selon le programme scolaire.

Les animations sont adaptées selon l'âge et le niveau scolaire.

CALENDRIER ET MODALITÉS

Prévoir une demi-journée.

L'effectif maximum est < 20 élèves.

Le transport est financé par le Département ainsi que les animations (dans la limite du budget disponible).

L'encadrement des élèves sera assuré par l'établissement scolaire.



PRESTATAIRES

Conseil Départemental Service Agriculture et Transition Écologique

CONTACT

Département du Gers
DIRECTION TERRITOIRES ET DÉVELOPPEMENT DURABLE
Nicolas BERNADICOU
Adjoint au Chef du Service Agriculture et Transition Écologique
☎ 05 62 67 44 83
✉ nbernicou@gers.fr

FICHE 10

VISITE DE LA FORET DE SERILHAC

PC

THÈME

BIODIVERSITE



LIENS AUTRES FICHES

[Fiches 6 à 8](#)

OBJECTIFS COMMUNS DE CES MODULES

L'objectif est de découvrir sur place un milieu naturel forestier :

- ▶ Comprendre son fonctionnement et son rôle,
- ▶ Observer les animaux et végétaux qui le composent (selon saison),
- ▶ Aborder la notion de gestion des milieux naturels.

CONTENU

En complément des modules « animations »

Visite de site :

Forêt de Sérilhac à Lamothe-Goas et La Sauvetat (32500)

Toute l'année :

- ▶ Balade commentée à travers la forêt avec un technicien de l'Office National des Forêts (ONF), découverte biodiversité forestière, espèces, rôle dans l'écosystème, gestion,
- ▶ Historique et évolution du site présentés par un technicien ENS du Département.

D'avril à juin :

- ▶ Observation de la Cistude d'Europe, tortue protégée.

Possibilité de proposer d'autres animations à construire ensemble selon le programme scolaire.

Les animations sont adaptées selon l'âge et le niveau scolaire.

CALENDRIER ET MODALITÉS

Prévoir une demi-journée.

L'effectif maximum est < 20 élèves.

Le transport est financé par le Département ainsi que les animations (dans la limite du budget disponible).

L'encadrement des élèves sera assuré par l'établissement scolaire.



PRESTATAIRES

Conseil Départemental Service Agriculture et Transition Écologique

CONTACT

Département du Gers
DIRECTION TERRITOIRES ET DÉVELOPPEMENT DURABLE
Nicolas BERNADICOU
Adjoint au Chef du Service Agriculture et Transition Écologique
☎ 05 62 67 44 83
✉ nbernicou@gers.fr

VISITE DU LAC DE L'ASTARAC ET FORET DE ST-BLANCARD

THÈME

BIODIVERSITÉ



LIENS AUTRES FICHES

[Fiches 6 à 8](#)

OBJECTIFS COMMUNS DE CES MODULES

L'objectif est de découvrir sur place un milieu naturel forestier et aquatique :

- ▶ Comprendre son fonctionnement et son rôle,
- ▶ Observer les animaux et végétaux qui le composent (selon saison),
- ▶ Aborder la notion de gestion des milieux naturels.

CONTENU

En complément des modules « animations »

Visite de site :

Lac de l'Astarac à Bézues-Bajon et forêt de Saint-Blancard à Saint-Blancard (32140)

Toute l'année :

- ▶ Découverte du Lac de l'Astarac avec un technicien ENS du Département (historique, gestion, aménagements, usages du lac).

De septembre à mars :

- ▶ Observation de la migration des oiseaux au Lac de l'Astarac.

D'avril à juin et de septembre à octobre :

Découverte de la forêt de Saint-Blancard avec un technicien de l'Office National des Forêts (ONF), biodiversité, espèces, rôle de la forêt, gestion.

Possibilité de proposer d'autres animations à construire ensemble selon le programme scolaire.

Les animations sont adaptées selon l'âge et le niveau scolaire.

CALENDRIER ET MODALITÉS

Prévoir une demi-journée.

L'effectif maximum est < 20 élèves.

Le transport est financé par le Département (dans la limite du budget disponible) ainsi que les animations.

L'encadrement des élèves sera assuré par l'établissement scolaire.



PRESTATAIRES

Conseil Départemental Service Agriculture et Transition Écologique

CONTACT

Département du Gers
DIRECTION TERRITOIRES ET DÉVELOPPEMENT DURABLE
Nicolas BERNADICOU Adjoint au Chef du Service
Agriculture et Transition Écologique
05 62 67 44 83
nbernadicou@gers.fr

FICHE 12

VISITE DE LA PARCELLE DE MERLERE

PC



THÈME

BIODIVERSITE

LIENS AUTRES FICHES

[Fiches 6 à 8](#)

OBJECTIFS COMMUNS DE CES MODULES

L'objectif est de découvrir sur place un milieu naturel prairial :

- ▶ Comprendre son fonctionnement et son rôle,
- ▶ Observer les animaux et végétaux qui le composent (selon saison),
- ▶ Aborder la notion de gestion des milieux naturels.

CONTENU

En complément des modules « animations »

Visite de site :

Parcelle de Merlère à Barcelonne du Gers (32720)

Toute l'année :

- ▶ Découverte du site avec un technicien ENS du Département (historique, gestion, reprise des droits de la nature).

De mars à juin :

- ▶ Découverte de la faune spécifique locale, le papillon Cuivré des Marais et la libellule Agrion de Mercure (biologie, écologie, identification, mesures de protection mises en place),
- ▶ Découverte d'une mare (sa création, son rôle, sa gestion, la vie qui s'y développe).

Possibilité de proposer d'autres animations à construire ensemble selon le programme scolaire.

Les animations sont adaptées selon l'âge et le niveau scolaire.

CALENDRIER ET MODALITÉS

Prévoir une demi-journée.

L'effectif maximum est < 20 élèves.

Le transport est financé par le Département (dans la limite du budget disponible) ainsi que les animations.

L'encadrement des élèves sera assuré par l'établissement scolaire.



PRESTATAIRES

Conseil Départemental Service Agriculture et Transition Écologique

CONTACT

Département du Gers
DIRECTION TERRITOIRES ET DÉVELOPPEMENT DURABLE
Nicolas BERNADICOU Adjoint au Chef du Service
Agriculture et Transition Écologique
05 62 67 44 83
nbernadicou@gers.fr





Centre de tri de Trigone à Auch



Centre d'enfouissement à Pavie

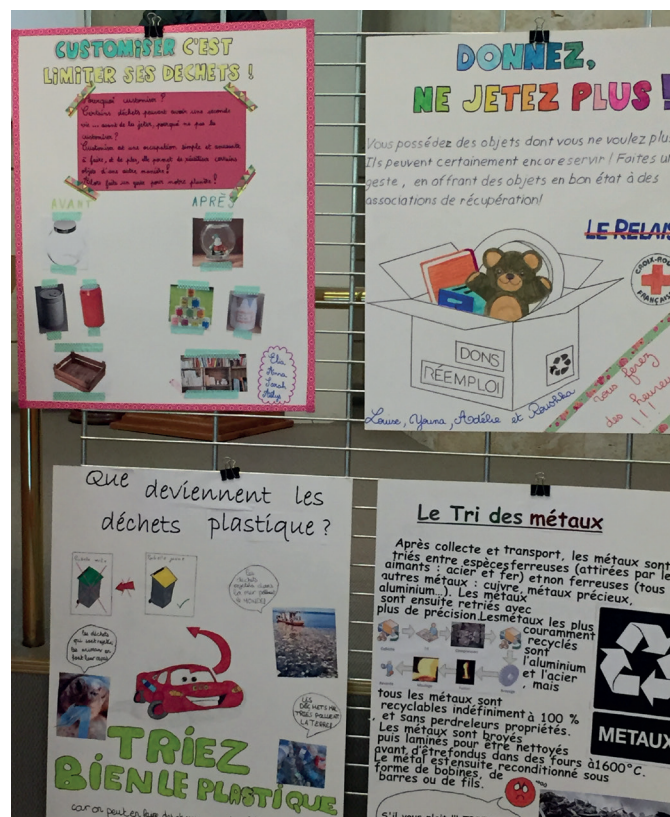
DECHETS

Conséquence de l'évolution des modes de vie et de consommation, la quantité et la nature des déchets ont fortement évolué.

Durant la seconde révolution industrielle, la fabrication de produits de synthèse se développe. La population augmente et se concentre, les modes de vie et de consommation changent, et entraînent des déchets moins facilement biodégradables, avec des quantités produites plus importantes.

Les déchets peuvent avoir des impacts sur la santé humaine et sur l'environnement, s'ils ne sont pas correctement gérés. La raréfaction des ressources non renouvelables rend indispensable la réduction de nos déchets, leur réutilisation, leur recyclage et leur valorisation.

La loi NOTRe du 7 août 2015, portant nouvelle organisation territoriale de la République a créé un nouveau schéma de planification dont l'élaboration est confiée aux conseils régionaux. Ce schéma fixe les objectifs de moyen et long termes en particulier en matière de prévention et de gestion des déchets. La planification permet de coordonner l'ensemble des actions menées par les pouvoirs publics et entreprises privées, afin d'atteindre les objectifs fixés par la politique nationale de prévention et de gestion des déchets et de contribuer à la transition vers une économie circulaire.



FICHE 13

ANIMATIONS

LE TRI

PC

THÈME

DECHETS



LIENS AUTRES FICHES

[Fiches 14 et 15](#)

OBJECTIFS COMMUNS DE CES MODULES

Les objectifs sont multiples :

- ▶ Inciter les élèves à des changements de comportement et à des modes de consommation responsables,
- ▶ Leur permettre de s'approprier et de comprendre les notions techniques liées à la thématique « déchets »,
- ▶ Réduire la production de déchets des collèges,
- ▶ Montrer aux élèves l'impact positif des actions individuelles multipliées,
- ▶ Contribuer à la diminution des gaz à effet de serre via la diminution des consommations,
- ▶ Faire comprendre les enjeux territoriaux.

CONTENU

La problématique des déchets et du tri

Comprendre la notion de déchets, identifier les problématiques environnementales liées à la thématique des déchets, connaître et appliquer son rôle de citoyen dans la gestion de ses déchets, avoir connaissance des alternatives existantes dans le traitement des déchets.

PRESTATAIRES

Associations environnementales, si l'animation est souhaitée à une date précise, la demande devra être faite très en amont (la minima 3 mois avant la date en question).

CALENDRIER ET MODALITÉS

Le module proposé se déroule sur une durée de 2 heures dans les établissements scolaires.

Il est adaptable en fonction des projets particuliers des enseignants mais aussi selon les pratiques et équipements spécifiques à chaque établissement.

Chaque module pourra être dispensé à des élèves de 6^{ème}, 5^{ème}, 4^{ème}, 3^{ème}.

L'effectif maximum est un groupe classe (< 35 élèves).

Les animations ont lieu à la demande. Elles sont entièrement financées par le Département (dans la limite du budget disponible).

Les principes éducatifs : écoute et dialogue favorisant les échanges, pédagogie de la découverte avec variation des approches, création et réalisation d'outils pratiques et concrets, pédagogie de l'accompagnement et de la réussite, mise en place de méthodes alternatives et respectueuses en ce qui concerne la prise de décisions et la vie de groupe, utilisation de moyens matériels (accessoires, équipements, consommables) choisis en cohérence avec une démarche éco-citoyenne.

La méthode éducative : immersion et sensibilisation, implication des élèves à l'élaboration d'une réflexion et à l'expression des représentations, expérimentation, réalisation, transmission et restitution, évaluation de l'action.

L'équipe éducative est associée à ce projet. Elle peut prendre connaissance du projet éducatif, pédagogique, du contenu des animations et est invitée à apporter ses savoirs et expériences.

CONTACT

Département du Gers
DIRECTION TERRITOIRES ET DÉVELOPPEMENT
DURABLE

Mission transition énergétique
☎ 05 62 67 31 63 / 06 47 81 41 10

✉ energie32@gers.fr

FICHE 14

ANIMATIONS

RÉDUIRE SES DÉCHETS

PC

THÈME

DECHETS



LIENS AUTRES FICHES

[Fiches 13 et 15](#)

OBJECTIFS COMMUNS DE CES MODULES

Les objectifs sont multiples :

- ▶ Inciter les élèves à des changements de comportement et à des modes de consommation responsables,
- ▶ Leur permettre de s'appropriier et de comprendre les notions techniques liées à la thématique « déchets »,
- ▶ Réduire la production de déchets des collègues,
- ▶ Montrer aux élèves l'impact positif des actions individuelles multipliées,
- ▶ Contribuer à la diminution des gaz à effet de serre via la diminution des consommations,
- ▶ Faire comprendre les enjeux territoriaux.

CONTENU

Réduire ses déchets

Identifier et comprendre les problématiques du gaspillage, découvrir des alternatives concrètes en matière de réduction des déchets à la source, se familiariser avec la pratique du compostage.

CALENDRIER ET MODALITÉS

Le module proposé se déroule sur une durée de 2 heures dans les établissements scolaires.

Il est adaptable en fonction des projets particuliers des enseignants mais aussi selon les pratiques et équipements spécifiques à chaque établissement.

Chaque module pourra être dispensé à des élèves de 6^{ème}, 5^{ème}, 4^{ème}, 3^{ème}.

L'effectif maximum est un groupe classe (< 35 élèves).

Les animations ont lieu à la demande. Elles sont entièrement financées par le Département dans la limite du budget disponible).

Les principes éducatifs : écoute et dialogue favorisant les échanges, pédagogie de la découverte avec variation des approches, création et réalisation d'outils pratiques et concrets, pédagogie de l'accompagnement et de la réussite, mise en place de méthodes alternatives et respectueuses en ce qui concerne la prise de décisions et la vie de groupe, utilisation de moyens matériels (accessoires, équipements, consommables) choisis en cohérence avec une démarche éco-citoyenne.

La méthode éducative : immersion et sensibilisation, implication des élèves à l'élaboration d'une réflexion et à l'expression des représentations, expérimentation, réalisation, transmission et restitution, évaluation de l'action.

L'équipe éducative est associée à ce projet. Elle peut prendre connaissance du projet éducatif, pédagogique, du contenu des animations et est invitée à apporter ses savoirs et expériences.

PRESTATAIRES

Associations environnementales, si l'animation est souhaitée à une date précise, la demande devra être faite très en amont (à minima 3 mois avant la date en question).

CONTACT

Département du Gers
DIRECTION TERRITOIRES ET DÉVELOPPEMENT
DURABLE

Mission transition énergétique

☎ 05 62 67 31 63 / 06 47 81 41 10

✉ energie32@gers.fr

FICHE 15

VISITE DE SITES

PC

THÈME

DECHETS



LIENS AUTRES FICHES

[Fiches 13 et 14](#)

OBJECTIFS COMMUNS DE CES MODULES

Les objectifs sont multiples :

- ▶ Inciter les élèves à des changements de comportement et à des modes de consommation responsables,
- ▶ Leur permettre de s'approprier et de comprendre les notions techniques liées à la thématique « déchets »,
- ▶ Réduire la production de déchets des collègues
- ▶ Montrer aux élèves l'impact positif des actions individuelles multipliées,
- ▶ Contribuer à la diminution des gaz à effet de serre via la diminution des consommations ,
- ▶ Faire comprendre les enjeux territoriaux.

CONTENU

En complément des modules « animations »

Visites de sites organisées par TRIGONE : centre de tri à Auch ou centre d'enfouissement à Pavie.

Ces visites sont associées à une intervention de TRIGONE en classe au préalable, à convenir avec TRIGONE.

CALENDRIER ET MODALITÉS

L'effectif maximum est < 40 élèves.

Le transport est financé par le Département ainsi que les animations le cas échéant (dans la limite du budget disponible).

L'encadrement des élèves sera assuré par l'établissement scolaire.

PRESTATAIRES

TRIGONE

CONTACT

Département du Gers
DIRECTION TERRITOIRES ET DÉVELOPPEMENT
DURABLE

Mission transition énergétique

☎ 05 62 67 31 63 / 06 47 81 41 10

✉ energie32@gers.fr



Lac d'Astarac (photo Souriment©).



Usine de production d'eau potable de Montégut / Arros (photo TRIGONE).



Station d'épuration de Nogaro (photo syndicat rivière Midour-Douze)



Maison de l'eau à Jû-Belloc (photo Institution Adour)



EAU

L'eau représente un besoin vital pour le département du Gers. Le partage de cette ressource est le défi majeur des prochaines années, dans un contexte de changement climatique engagé : maintien de la biodiversité, de la production d'eau potable, de l'économie, de la salubrité publique, des loisirs,...Notre département s'alimente en eau en partie grâce au système artificialisé du canal de la Neste et des précipitations météorologiques aléatoires.

Une sensibilisation à cette situation fragile vous est proposée par la présentation des enjeux territoriaux, du fonctionnement du cycle de l'eau (des réserves de montagnes jusqu'à notre robinet), de modes de consommation responsables ou de visites sur des sites remarquables,...



FICHE 16

ANIMATIONS

L'EAU, UNE RESSOURCE PRECIEUSE

PC



THÈME

EAU

LIENS AUTRES FICHES :

[Fiche 17 – Préserver et économiser l'eau](#)

[Fiche 18 – Visite de sites](#)

[Fiche 19 – Projection de films et débat](#)

OBJECTIFS COMMUNS DE CES MODULES

Les objectifs sont multiples :

- ▶ Faire comprendre les enjeux planétaires, nationaux et territoriaux face au changement climatique,
- ▶ Présenter les notions de « petit cycle » et « grand cycle » de l'eau
- ▶ Apprendre les différents usages et la notion de partage de la ressource

CONTENU

L'eau, une ressource précieuse.

Comprendre l'importance de l'eau sur notre planète et dans le département, comprendre les problématiques environnementales, sociales et économiques liées à l'eau, en réponse au changement climatique, connaître son cycle naturel mais aussi domestique.

Animation en salle et utilisation de tout support interactif (jeux, maquettes, films,...).

CALENDRIER ET MODALITÉS

Le module proposé se déroule sur une durée de 2 heures dans les établissements scolaires.

Il est adaptable en fonction des projets particuliers des enseignants mais aussi selon les pratiques et équipements spécifiques à chaque établissement.

Chaque module pourra être dispensé à des élèves de 6^{ème}, 5^{ème}, 4^{ème}, 3^{ème}.

L'effectif maximum est un groupe classe (< 35 élèves).

Les animations ont lieu à la demande. Elles sont entièrement financées par le Département (dans la limite du budget disponible).

Les principes éducatifs : écoute et dialogue favorisant les échanges, pédagogie de la découverte avec variation des approches, création et réalisation d'outils pratiques et concrets, pédagogie de l'accompagnement et de la réussite, mise en place de méthodes alternatives et respectueuses en ce qui concerne la prise de décisions et la vie de groupe, utilisation de moyens matériels (accessoires, équipements, consommables) choisis en cohérence avec une démarche éco-citoyenne.

La méthode éducative : immersion et sensibilisation, implication des élèves à l'élaboration d'une réflexion et à l'expression des représentations, expérimentation, réalisation, transmission et restitution, évaluation de l'action.

L'équipe éducative est associée à ce projet. Elle peut prendre connaissance du projet éducatif, pédagogique, du contenu des animations et est invitée à apporter ses savoirs et expériences.

PRESTATAIRES

Associations environnementales, autres acteurs locaux, si l'animation est souhaitée à une date précise, la demande devra être faite très en amont (à minima 3 mois avant la date en question).

CONTACT

Département du Gers
DIRECTION TERRITOIRES ET DÉVELOPPEMENT DURABLE
Florent BARAT, Chef du Service de l'Eau

☎ 05 62 67 31 32

✉ fbarat@gers.fr

FICHE 17

ANIMATIONS

PRESERVER ET ECONOMISER L'EAU

PC



THÈME

EAU

LIENS AUTRES FICHES

[Fiche 16 – L'eau, une ressource précieuse](#)

[Fiche 18 – Visites de sites](#)

[Fiche 19 – Projection de films et débat](#)

OBJECTIFS COMMUNS DE CES MODULES

Les objectifs sont multiples :

- ▶ Apprendre les différents usages et la notion de partage de la ressource
- ▶ Faire comprendre les enjeux planétaires nationaux et territoriaux
- ▶ Inciter les élèves à des changements de comportement, à la mise en pratique d'éco-gestes et de modes de consommation responsables
- ▶ Réduire les consommations d'eau dans les collèges
- ▶ Montrer aux élèves l'impact positif des actions individuelles multipliées
- ▶ Contribuer à la diminution des gaz à effet de serre via la diminution des consommations

CONTENU

Préserver et économiser l'eau

Connaître les postes de consommation et les usages de l'eau, trouver des solutions pour réduire les consommations d'eau et limiter les rejets nocifs qui altèrent sa qualité

Animation en salle et utilisation de tout support interactif (jeux, maquettes, films,...).

PRESTATAIRES

Associations environnementales, autres acteurs locaux, si l'animation est souhaitée à une date précise, la demande devra être faite très en amont (à minima 3 mois avant la date en question).

CALENDRIER ET MODALITÉS

Le module proposé se déroule sur une durée de 2 heures dans les établissements scolaires.

Il est adaptable en fonction des projets particuliers des enseignants mais aussi selon les pratiques et équipements spécifiques à chaque établissement.

Chaque module pourra être dispensé à des élèves de 6^{ème}, 5^{ème}, 4^{ème}, 3^{ème}.

L'effectif maximum est un groupe classe (< 35 élèves).

Les animations ont lieu à la demande. Elles sont entièrement financées par le Département (dans la limite du budget disponible).

Les principes éducatifs : écoute et dialogue favorisant les échanges, pédagogie de la découverte avec variation des approches, création et réalisation d'outils pratiques et concrets, pédagogie de l'accompagnement et de la réussite, mise en place de méthodes alternatives et respectueuses en ce qui concerne la prise de décisions et la vie de groupe, utilisation de moyens matériels (accessoires, équipements, consommables) choisis en cohérence avec une démarche éco-citoyenne.

La méthode éducative : immersion et sensibilisation, implication des élèves à l'élaboration d'une réflexion et à l'expression des représentations, expérimentation, réalisation, transmission et restitution, évaluation de l'action.

L'équipe éducative est associée à ce projet. Elle peut prendre connaissance du projet éducatif, pédagogique, du contenu des animations et est invitée à apporter ses savoirs et expériences.

CONTACT

Département du Gers
DIRECTION TERRITOIRES ET DÉVELOPPEMENT DURABLE
Florent BARAT, Chef du Service de l'Eau
☎ 05 62 67 31 32
✉ fbarat@gers.fr

FICHE 18

VISITE DE SITES

PC



THÈME

EAU

LIENS AUTRES

[Fiche 16 – L'eau, une ressource précieuse](#)

[Fiche 17 – Préserver et économiser l'eau](#)

[Fiche 19 – Projection de films et débat](#)

OBJECTIFS COMMUNS DE CES MODULES

Les objectifs sont multiples :

- ▶ Présenter les notions de « petit cycle » et « grand cycle » de l'eau
- ▶ Apprendre les différents usages et la notion de partage de la ressource
- ▶ Inciter les élèves à des changements de comportement, à la mise en pratique d'éco-gestes et de modes de consommation responsables
- ▶ Leur permettre de s'approprier et de comprendre les notions techniques de préservation de la ressource en eau
- ▶ Faire comprendre les enjeux territoriaux

CONTENU

Visites de sites :

- ▶ Petit cycle : usines de production d'eau potable, station d'épuration,...
- ▶ Grand cycle : Maison de l'Eau à Jû-Belloc, zone humide, barrage hydraulique, canal de la Neste,...
- ▶ par toute autre structure gersoise sur une des thématiques énergie, eau, déchets, biodiversité.

CALENDRIER ET MODALITÉS

Prévoir une demi-journée.

L'effectif maximum à convenir avec les gestionnaires des sites.

Le transport est financé par le Département ainsi que les animations le cas échéant (dans la limite du budget disponible).

L'encadrement des élèves sera assuré par l'établissement scolaire.



Usine de production d'eau potable de Saint-Jean-Poutge (photo TRIGONE)

PRESTATAIRES

Associations environnementales, TRIGONE, syndicats d'eau potable et d'assainissement, Maison de l'eau, Pierre et Terre, acteurs locaux, ...

CONTACT

Département du Gers
DIRECTION TERRITOIRES ET DÉVELOPPEMENT DURABLE
Florent BARAT, Chef du Service de l'Eau
☎ 05 62 67 31 32
✉ fbarat@gers.fr



THÈME

EAU

LIENS AUTRES FICHES

[Fiche 16 – L'eau, une ressource précieuse](#)

[Fiche 17 – Préserver et économiser l'eau](#)

[Fiche 18 – Visite de sites](#)

OBJECTIFS COMMUNS DE CES MODULES

Les objectifs sont multiples :

- ▶ Faire comprendre les enjeux planétaires, nationaux et territoriaux
- ▶ Sensibiliser à la protection des milieux aquatiques
- ▶ Apprendre les différents usages et la notion de partage de la ressource
- ▶ Sensibiliser à la protection des milieux aquatiques

CONTENU

Projection de films et débat

Diffusion de films sur cette thématique puis débat autour des enjeux de l'eau

Comprendre l'eau au fil du temps, Concevoir l'aménagement du territoire avec ses enjeux. Appréhender l'adaptation au réchauffement climatique, Préserver et restaurer la biodiversité (faune et flore),...

CALENDRIER ET MODALITÉS

Le module proposé se déroule sur une durée de 2 heures dans les établissements scolaires.

Il est adaptable en fonction des projets particuliers des enseignants mais aussi selon les pratiques et équipements spécifiques à chaque établissement.

Chaque module pourra être dispensé à des élèves de 6^{ième}, 5^{ième}, 4^{ième}, 3^{ième}.

L'effectif maximum est un groupe classe (< 35 élèves).

Les animations ont lieu à la demande. Elles sont entièrement financées par le Département.

Les principes éducatifs : écoute et dialogue favorisant les échanges, pédagogie de la découverte avec variation des approches, pédagogie de l'accompagnement et de la réussite, mise en place de méthodes alternatives et respectueuses en ce qui concerne la prise de décisions et la vie de groupe.

La méthode éducative : immersion et sensibilisation, implication des élèves à l'élaboration d'une réflexion et à l'expression des représentations, expérimentation, réalisation, transmission et restitution, évaluation de l'action.

L'équipe éducative est associée à ce projet. Elle peut prendre connaissance du projet éducatif, pédagogique, du contenu des films et est invitée à apporter ses savoirs et expériences.

PRESTATAIRES

Réalisateurs, acteurs locaux, associations environnementales,...

CONTACT

Département du Gers
DIRECTION TERRITOIRES ET DÉVELOPPEMENT DURABLE
Florent BARAT, Chef du Service de l'Eau
☎ 05 62 67 31 32
✉ fbarat@gers.fr





Production d'hydroélectricité à Graziac



Canalisations et circulateurs
de la chaufferie bois du collège de Mirande



Plateforme bois énergie
du Département à Saramon

ENERGIE

Le Département s'est engagé sur la voie de la transition énergétique depuis plusieurs années.

Il ambitionne de construire une véritable politique énergie à l'échelle du territoire départemental, pour donner l'exemple, expérimenter et innover.

Au travers de son projet « Gers Energie Positive », le Département du Gers souhaite :

- ▶ s'engager à réduire ses besoins en énergie et ceux de son territoire,
- ▶ proposer un programme d'actions pour un modèle de développement énergétique, sobre et pérenne, rapprochant production renouvelable et consommation,
- ▶ mettre collectivités et citoyens au centre de cette transition énergétique,
- ▶ faire en sorte que les revenus financiers des projets d'énergies renouvelables restent sur le territoire et soient réinvestis dans les transitions énergétique, écologique et solidaire.

Changer d'échelle pour accélérer cette transition est plus que jamais nécessaire et chacun a un rôle à jouer.

Les animations suivantes vont permettre :

- ▶ un accompagnement des équipes pédagogiques et élèves dans une démarche de réduction des consommations d'énergie, de changement de comportement en faveur de la sobriété énergétique au quotidien,
- ▶ par rebond, d'impliquer les familles dans la gestion durable des ressources énergétiques,
- ▶ de participer à la transition énergétique et solidaire.





Unité de méthanisation gersoise



Valorisation de biométhane au centre d'enfouissement de Pavie

FICHE 20

ANIMATIONS

NOTIONS

PC

THÈME

ENERGIE



LIENS AUTRES FICHES

[Fiches 21 à 23](#)

OBJECTIFS COMMUNS DE CES MODULES

Les objectifs sont multiples :

- ▶ Inciter les élèves à des changements de comportement, à la mise en pratique d'éco-gestes,
- ▶ Leur permettre de s'approprier et de comprendre les notions techniques liées aux thématiques de la transition énergétique,
- ▶ Réduire les consommations d'énergie des collèges,
- ▶ Montrer aux élèves l'impact positif des actions individuelles multipliées,
- ▶ Contribuer à la diminution des gaz à effet de serre via la diminution des consommations,
- ▶ Faire comprendre les enjeux territoriaux.

CONTENU

Notions relatives à l'énergie

Définir ce qu'est une énergie, identifier les consommations et dépenses d'énergie dans son quotidien, comprendre les problématiques environnementales liées au mode de consommation de l'énergie, trouver des solutions en termes de comportement pour réduire les consommations d'énergie à la maison et au collège

CALENDRIER ET MODALITÉS

Le module proposé se déroule sur une durée de 2 heures dans les établissements scolaires.

Il est adaptable en fonction des projets particuliers des enseignants mais aussi selon les pratiques et équipements spécifiques à chaque établissement.

Chaque module pourra être dispensé à des élèves de 6^{ème}, 5^{ème}, 4^{ème}, 3^{ème}.

L'effectif maximum est un groupe classe (< 35 élèves).

Les animations ont lieu à la demande. Elles sont entièrement financées par le Département (dans la limite du budget disponible).

Les principes éducatifs : écoute et dialogue favorisant les échanges, pédagogie de la découverte avec variation des approches, création et réalisation d'outils pratiques et concrets, pédagogie de l'accompagnement et de la réussite, mise en place de méthodes alternatives et respectueuses en ce qui concerne la prise de décisions et la vie de groupe, utilisation de moyens matériels (accessoires, équipements, consommables) choisis en cohérence avec une démarche éco-citoyenne.

La méthode éducative : immersion et sensibilisation, implication des élèves à l'élaboration d'une réflexion et à l'expression des représentations, expérimentation, réalisation, transmission et restitution, évaluation de l'action.

L'équipe éducative est associée à ce projet. Elle peut prendre connaissance du projet éducatif, pédagogique, du contenu des animations et est invitée à apporter ses savoirs et expériences.

PRESTATAIRES

Associations environnementales, si l'animation est souhaitée à une date précise, la demande devra être faite très en amont (à minima 3 mois avant la date en question).

CONTACT

Département du Gers
DIRECTION TERRITOIRES ET DÉVELOPPEMENT DURABLE
Mission transition énergétique
☎ 05 62 67 31 63 / 06 47 81 41 10
✉ energie32@gers.fr

FICHE 21

ANIMATIONS

ENQUETE AU COLLEGE

PC

THÈME

ENERGIE



LIENS AUTRES FICHES

[Fiches 20, 22 et 23](#)

OBJECTIFS COMMUNS DE CES MODULES

Les objectifs sont multiples :

- ▶ Inciter les élèves à des changements de comportement, à la mise en pratique d'éco-gestes,
- ▶ Leur permettre de s'approprier et de comprendre les notions techniques liées aux thématiques de la transition énergétique,
- ▶ Réduire les consommations d'énergie des collèges,
- ▶ Montrer aux élèves l'impact positif des actions individuelles multipliées,
- ▶ Contribuer à la diminution des gaz à effet de serre via la diminution des consommations,
- ▶ Faire comprendre les enjeux territoriaux.

CONTENU

Enquête au collège

Elaborer un protocole expérimental, manipuler du matériel de mesures physiques, découvrir et diagnostiquer les installations consommatrices d'énergie de l'établissement, mener des expériences, motiver des échanges avec les autres usagers du collège comme les agents de maintenance, proposer des alternatives, des solutions et des actions à mettre en oeuvre de façon générale dans l'établissement

CALENDRIER ET MODALITÉS

Le module proposé se déroule sur une durée de 2 heures dans les établissements scolaires.

Il est adaptable en fonction des projets particuliers des enseignants mais aussi selon les pratiques et équipements spécifiques à chaque établissement.

Chaque module pourra être dispensé à des élèves de 6^{ème}, 5^{ème}, 4^{ème}, 3^{ème}.

L'effectif maximum est un groupe classe (< 35 élèves).

Les animations ont lieu à la demande. Elles sont entièrement financées par le Département (dans la limite du budget disponible).

Les principes éducatifs : écoute et dialogue favorisant les échanges, pédagogie de la découverte avec variation des approches, création et réalisation d'outils pratiques et concrets, pédagogie de l'accompagnement et de la réussite, mise en place de méthodes alternatives et respectueuses en ce qui concerne la prise de décisions et la vie de groupe, utilisation de moyens matériels (accessoires, équipements, consommables) choisis en cohérence avec une démarche éco-citoyenne.

La méthode éducative : immersion et sensibilisation, implication des élèves à l'élaboration d'une réflexion et à l'expression des représentations, expérimentation, réalisation, transmission et restitution, évaluation de l'action.

L'équipe éducative est associée à ce projet. Elle peut prendre connaissance du projet éducatif, pédagogique, du contenu des animations et est invitée à apporter ses savoirs et expériences.

PRESTATAIRES

Associations environnementales, si l'animation est souhaitée à une date précise, la demande devra être faite très en amont (à minima 3 mois avant la date en question).

CONTACT

Département du Gers
DIRECTION TERRITOIRES ET DÉVELOPPEMENT DURABLE
Mission transition énergétique
☎ 05 62 67 31 63 / 06 47 81 41 10
✉ energie32@gers.fr

FICHE 22

ANIMATIONS ECOGESTES

PC

THÈME

ENERGIE



LIENS AUTRES FICHES

[Fiches 20, 21 et 23](#)

OBJECTIFS COMMUNS DE CES MODULES

Les objectifs sont multiples :

- ▶ Inciter les élèves à des changements de comportement, à la mise en pratique d'éco-gestes,
- ▶ Leur permettre de s'approprier et de comprendre les notions techniques liées aux thématiques de la transition énergétique,
- ▶ Réduire les consommations d'énergie des collèges,
- ▶ Montrer aux élèves l'impact positif des actions individuelles multipliées,
- ▶ Contribuer à la diminution des gaz à effet de serre via la diminution des consommations,
- ▶ Faire comprendre les enjeux territoriaux.

CONTENU

Les éco-gestes

Comprendre ce que sont les éco-gestes et leur enjeu, sensibiliser tous les usagers à des gestes simples et quotidiens, apprendre à communiquer, développer un esprit créatif et une aisance à l'oral

CALENDRIER ET MODALITÉS

Le module proposé se déroule sur une durée de 2 heures dans les établissements scolaires.

Il est adaptable en fonction des projets particuliers des enseignants mais aussi selon les pratiques et équipements spécifiques à chaque établissement.

Chaque module pourra être dispensé à des élèves de 6^{ème}, 5^{ème}, 4^{ème}, 3^{ème}.

L'effectif maximum est un groupe classe (< 35 élèves).

Les animations ont lieu à la demande. Elles sont entièrement financées par le Département (dans la limite du budget disponible).

Les principes éducatifs : écoute et dialogue favorisant les échanges, pédagogie de la découverte avec variation des approches, création et réalisation d'outils pratiques et concrets, pédagogie de l'accompagnement et de la réussite, mise en place de méthodes alternatives et respectueuses en ce qui concerne la prise de décisions et la vie de groupe, utilisation de moyens matériels (accessoires, équipements, consommables) choisis en cohérence avec une démarche éco-citoyenne.

La méthode éducative : immersion et sensibilisation, implication des élèves à l'élaboration d'une réflexion et à l'expression des représentations, expérimentation, réalisation, transmission et restitution, évaluation de l'action.

L'équipe éducative est associée à ce projet. Elle peut prendre connaissance du projet éducatif, pédagogique, du contenu des animations et est invitée à apporter ses savoirs et expériences.

PRESTATAIRES

Associations environnementales, si l'animation est souhaitée à une date précise, la demande devra être faite très en amont (à minima 3 mois avant la date en question).

CONTACT

Département du Gers
DIRECTION TERRITOIRES ET DÉVELOPPEMENT DURABLE
Mission transition énergétique
☎ 05 62 67 31 63 / 06 47 81 41 10
✉ energie32@gers.fr

FICHE 23

VISITE DE SITES

PC



THÈME

ENERGIE

LIENS AUTRES FICHES

[Fiches 20, 21 et 22](#)

OBJECTIFS COMMUNS DE CES MODULES

Les objectifs sont multiples :

- ▶ Inciter les élèves à des changements de comportement, à la mise en pratique d'éco-gestes,
- ▶ Leur permettre de s'approprier et de comprendre les notions techniques liées aux thématiques de la transition énergétique,
- ▶ Réduire les consommations d'énergie des collèges,
- ▶ Montrer aux élèves l'impact positif des actions individuelles multipliées,
- ▶ Contribuer à la diminution des gaz à effet de serre via la diminution des consommations,
- ▶ Faire comprendre les enjeux territoriaux.

CONTENU

En complément des modules « animations »

Visites de sites organisées :

- ▶ par l'association Pierre et Terre pour la visite de l'Ecocentre de Riscle,
- ▶ par toutes autres structures sur un site de production énergétique gersois.

CALENDRIER ET MODALITÉS

L'effectif maximum est à convenir avec les gestionnaires des sites.

Le transport est financé par le Département ainsi que les animations le cas échéant (dans la limite du budget disponible).

L'encadrement des élèves sera assuré par l'établissement scolaire.



Ecocentre Pierre et Terre à Riscle

PRESTATAIRES

Pierre et Terre, autres structures, ...

CONTACT

Département du Gers
DIRECTION TERRITOIRES ET DÉVELOPPEMENT DURABLE
Mission transition énergétique
☎ 05 62 67 31 63 / 06 47 81 41 10
✉ energie32@gers.fr

FICHE 24

ANIMATION CLIMAT – CAUSES ET CONSÉQUENCES DU CHANGEMENT CLIMATIQUE

THÈME

CLIMAT

LIENS AUTRES FICHES

[Fiches 6 et 23](#)

OBJECTIFS COMMUNS DE CES MODULES

Les objectifs sont multiples :

- ▶ Permettre aux élèves de s'approprier et de comprendre les notions techniques liées à l'effet de serre et aux changements climatiques,
- ▶ Relier causes et conséquences du dérèglement climatique,
- ▶ Inciter à l'action afin de réduire ses émissions de gaz à effet,
- ▶ Faire comprendre les enjeux territoriaux sous l'angle du changement climatique et des solutions d'adaptation.

CONTENU

Causes et conséquences du changement climatique

Identifier les différents gaz à effet de serre et leur origine, définir ce qu'est l'effet de serre, identifier ses causes, les lier à notre quotidien, comprendre toutes les conséquences imbriquées, faire prendre conscience de l'urgence, réfléchir aux actions possibles individuelles et collectives, proposer des solutions d'adaptation.

CALENDRIER ET MODALITÉS

Le module proposé se déroule sur une durée de 2 heures dans les établissements scolaires.

Il est adaptable en fonction des projets particuliers des enseignants mais aussi selon les pratiques et équipements spécifiques à chaque établissement.

Chaque module pourra être dispensé à des élèves de 6^{ième}, 5^{ième}, 4^{ième}, 3^{ième}.

L'effectif maximum est un groupe classe (< 35 élèves).

Les animations ont lieu à la demande.

Elles sont entièrement financées par le Département (dans la limite du budget disponible).

Les principes éducatifs : écoute et dialogue favorisant les échanges, mobilisation de l'intelligence collective, pédagogie de la découverte avec variation des approches, création et réalisation d'outils pratiques et concrets, pédagogie de l'accompagnement et de la réussite, mise en place de méthodes alternatives et respectueuses en ce qui concerne la prise de décisions et la vie de groupe, utilisation de moyens matériels (accessoires, équipements, consommables) choisis en cohérence avec une démarche éco-citoyenne.

La méthode éducative : immersion et sensibilisation, implication des élèves à l'élaboration d'une réflexion et à l'expression des représentations, expérimentation, réalisation, transmission et restitution, évaluation de l'action.

L'équipe éducative est associée à ce projet. Elle peut prendre connaissance du projet éducatif, pédagogique, du contenu des animations et est invitée à apporter ses savoirs et expérience

PRESTATAIRES

Associations environnementales

Si l'animation est souhaitée à une date précise, la demande devra être faite très en amont (à minima 3 mois avant la date en question)

CONTACT

Département du Gers
DIRECTION TERRITOIRES ET DÉVELOPPEMENT DURABLE
Mission transition énergétique
☎ 05 62 67 31 63 / 06 47 81 41 10
✉ energie32@gers.fr



PARCOURS ÉDUCATIFS DANS LES COLLÈGES

De par ses domaines d'attribution, la Direction Culture, Tourisme, Patrimoine (DCTP), propose de nombreuses ressources éducatives aux collèges développées et mises en œuvre par les services qui la composent.

Ces ressources portent sur les domaines de l'art et de la culture, l'histoire, le patrimoine, le sport, et de l'engagement citoyen et s'intègrent dans les parcours éducatifs mis en place par l'éducation nationale en direction des collégiens.

La Conservation départementale du patrimoine, installée à l'abbaye de Flaran, propose des visites, animations, des ateliers de pratique artistique et accueille des classes à la demi-journée, à la journée ou sur plusieurs séances sur la base d'un programme fait sur mesure.

La Médiathèque départementale organise des animations permettant la découverte de l'univers du Manga.

Les Archives départementales mettent en place des ateliers sur site sur les thèmes de la géographie, de l'histoire et de l'écriture permettant de valoriser les documents collectés et conservés aux Archives du Gers.

Le service Action Culturelle Territoriale met en œuvre chaque année un concours d'expression occitane destiné notamment aux collégiens et a construit avec le concours de l'association Circa tout un parcours de découverte des arts du cirque « Collégiens en piste » (ateliers, spectacles, rencontres avec les artistes).

La Direction Sport, Jeunesse et Engagement Citoyen (DSJEC), propose une initiation à la pratique des sports de nature (organisation de raids) et des ateliers découverte de nombreuses disciplines sportives dans le cadre des rendez-vous sportifs organisés chaque année dans les collèges en début d'année scolaire.

Il organise également des rencontres promouvant le bien vivre ensemble (journée handisport) et fait intervenir auprès des collégiens des témoins de l'histoire pour les sensibiliser à la lutte contre les discriminations, le racisme, la xénophobie (accueil depuis 2018 de Mme Kolinka rescapée de la Shoah)

Le service Participation Citoyenne propose des animations en classe ou sur sites sur les notions de citoyenneté, d'engagement et de solidarité.



CONSERVATION DU PATRIMOINE

Fondée en 1151, l'abbaye cistercienne de Flaran est une des mieux préservée du Sud-Ouest. Classée Monument Historique, elle est le siège de la Conservation départementale du Patrimoine et des Musées qui développe une riche programmation culturelle (expositions, concerts, ateliers...) et assure la gestion scientifique du réseau gersois des sites et Musées de France.

Son pôle de médiation culturelle a pour objectif de développer des actions pédagogiques de sensibilisation au patrimoine, aux collections publiques des musées et à l'Art en général, en direction de tous les publics. À ce titre, il a vocation à être l'interface entre les enseignants et le patrimoine départemental.

Il conçoit, organise et encadre les visites, ateliers, animations et outils pédagogiques mis à disposition de tous les publics.

Afin de préparer au mieux votre visite, nous vous conseillons de contacter préalablement le service qui bénéficie, depuis 2016, de la présence d'une professeure chargée de mission de l'Éducation Nationale.

Les classes sont accueillies sur le site de l'abbaye de Flaran ou sur le réseau des sites et musées pour une demi-journée, une journée complète ou sur plusieurs séances avec un programme sur mesure en lien avec le Parcours d'Éducation Artistique et Culturelle des élèves : des connaissances grâce aux visites et animations avec un médiateur culturel ou en autonomie, une pratique grâce aux ateliers de pratique artistique animés par des plasticiens professionnels et une rencontre avec un lieu patrimonial et des professionnels.

Le service accompagne également les professeurs dans l'élaboration de projets sur un semestre ou une année.



FICHE 25

SUR LES TRACES DES MOINES

PEAC

THÈME

VISITE À LA DÉCOUVERTE DE L'ABBAYE ET DU MOYEN ÂGE

LIENS AUTRES FICHES

[Fiches 26 à 35](#)

[Fiche 40](#)

OBJECTIFS

- ▶ Découvrir l'abbaye de Flaran (histoire et bâtiments),
- ▶ Découvrir la vie des moines cisterciens au Moyen Âge,
- ▶ Apprendre les notions et le vocabulaire relatifs à l'architecture médiévale,
- ▶ Enrichir le parcours d'éducation artistique et culturelle de l'élève.

CONTENU

Avec le support d'un livret pédagogique à compléter, cette visite guidée par un guide ou un médiateur du site permet de découvrir l'ensemble de l'abbaye de Flaran (sauf la collection Simonow) : cloître, église, salle capitulaire, cuisine, jardins... et d'aborder des thèmes tels que la vie quotidienne des moines au Moyen Âge, l'architecture religieuse médiévale, l'histoire du site et l'ordre cistercien.



PRESTATAIRES

Accompagnement par un guide ou un médiateur de l'abbaye de Flaran

CALENDRIER ET MODALITÉS

Quelle durée ? Environ 1h30

Pour combien d'élèves ? Une classe

Où ? Dans l'ensemble de l'abbaye (sauf collection Simonow)

Document d'accompagnement : livret pédagogique fourni

Tout le matériel est fourni : support rigide et crayon

Pour préparer votre journée à l'abbaye, vous pouvez télécharger le dossier pédagogique " Vivre au Moyen Âge dans une abbaye cistercienne : l'abbaye de Flaran" : <https://pedagogie.ac-toulouse.fr/daac/mieux-connaître-l-abbaye-cistercienne-de-flaran-pour-preparer-lesvisites>

Nous vous accueillons pour une demi-journée, une journée complète ou un projet trimestriel afin de permettre à vos élèves d'enrichir leur PEAC grâce à : des connaissances (visites et animations, parcours-jeux), une pratique (ateliers de pratique artistique) et des rencontres (avec des lieux du patrimoine, des œuvres et des professionnels).

Pour une journée, il est donc possible de choisir trois fiches complémentaires. Une salle est mise à disposition pour le pique-nique.

Tarifs : 2 €, 3 € ou 5 € par élève, en fonction des activités choisies. Gratuit pour les accompagnateurs. Possibilité de financement par le Pass Culture.

Toutes les activités sont proposées sous réserve de la disponibilité des guides et médiateurs de l'abbaye ainsi que des intervenants extérieurs.

CONTACT

Médiation culturelle :

Juliette MONANGE, Anne MANCEAU

☎ 05 31 00 45 75

✉ FLARANMEDIATION@gers.fr

Professeure chargée de mission :

Marielle AGOSTINI

✉ marielle.agostini@ac-toulouse.fr

SUR LES CHEMINS DE SAINT JACQUES

THÈME

VISITE À LA DÉCOUVERTE DE L'EXPOSITION LE GERS JACQUAIRE

LIENS AUTRES FICHES

[Fiches 25](#)

[Fiches 27 à 35](#)

[Fiche 40](#)

OBJECTIFS

- ▶ Découvrir le thème du pèlerinage,
- ▶ Découvrir un des pèlerinages les plus importants du Moyen Âge : celui de Saint Jacques de Compostelle,
- ▶ Evoquer les chemins de Saint Jacques de Compostelle, notamment dans le Gers,
- ▶ Evoquer la vie de saint Jacques et d'autres saints,
- ▶ Enrichir le parcours d'éducation artistique et culturelle de l'élève.

CONTENU

À partir de l'exposition permanente Le Gers jacquaire, sur les chemins de Saint-Jacques de Compostelle dans le Gers... qui présente des statues de saints et de pèlerins, des reliquaires..., les élèves pourront découvrir un des grands thèmes liés au Moyen Âge : le pèlerinage de Saint Jacques de Compostelle.

La visite peut être guidée par un guide ou médiateur de l'abbaye de Flaran, avec le support d'un livret pédagogique à compléter. Il est également possible de découvrir l'exposition en autonomie. A la fin de la visite, s'ils répondent correctement au quizz sur la dernière page du livret, les élèves recevront chacun une petite surprise.

CALENDRIER ET MODALITÉS

Quelle durée ? Environ 1h

Pour combien d'élèves ? Une classe

Où ? Salles d'exposition Le Gers jacquaire

Document d'accompagnement :

Livret pédagogique fourni

Tout le matériel est fourni : support rigide et crayon

Nous vous accueillons pour une demi-journée, une journée complète ou un projet trimestriel afin de permettre à vos élèves d'enrichir leur PEAC grâce à : des connaissances (visites et animations, parcours-jeux), une pratique (ateliers de pratique artistique) et des rencontres (avec des lieux du patrimoine, des œuvres et des professionnels).

Pour une journée, il est donc possible de choisir trois fiches complémentaires. Une salle est mise à disposition pour le pique-nique.

Tarifs : 2 €, 3 € ou 5 € par élève, en fonction des activités choisies. Gratuit pour les accompagnateurs. Possibilité de financement par le Pass Culture.

Toutes les activités sont proposées sous réserve de la disponibilité des guides et médiateurs de l'abbaye ainsi que des intervenants extérieurs.

PRESTATAIRES

Visite accompagnée par un guide ou médiateur de l'abbaye de Flaran ou visite en autonomie, encadrée par les enseignants ou les accompagnateurs.

CONTACT

Médiation culturelle :

Juliette MONANGE, Anne MANCEAU

☎ 05 31 00 45 75

✉ FLARANMEDIATION@gers.fr

Professeure chargée de mission :

Marielle AGOSTINI

✉ marielle.agostini@ac-toulouse.fr

LE BESTIAIRE FABULEUX DE L'ART ROMAN

THÈME

MOYEN ÂGE - ANIMATION PEDAGOGIQUE EN COMPLÉMENT DE VOS VISITES

LIENS AUTRES FICHES

[Fiches 25](#) [Fiches 26](#)[Fiches 28 à 35](#) [Fiche 40](#)

OBJECTIFS

- ▶ Découvrir un des thèmes de la sculpture médiévale : celui des animaux fantastiques,
- ▶ Apprendre les noms et les histoires de certains animaux fantastiques, savoir les reconnaître,
- ▶ Développer son sens du toucher,
- ▶ Enrichir le parcours d'éducation artistique et culturelle de l'élève.

CONTENU

Les élèves sont invités à découvrir des animaux fantastiques du bestiaire médiéval par le toucher, grâce à la mallette tactile réalisée par l'association Artesens. Cette mallette se compose de reproductions tactiles d'animaux fantastiques dissimulées sous un tissu et à reconnaître par le toucher, ainsi que de puzzles représentant ces mêmes animaux. Ces reproductions sont accompagnées de textes, également traduits en braille, racontant l'histoire de chaque animal.

Cette découverte tactile est accompagnée par le récit des histoires et légendes de ces animaux fabuleux du bestiaire médiéval.

Cette animation est adaptée aux publics malvoyants et non-voyants et permet d'aborder avec les élèves la question de l'accessibilité à la culture (parcours citoyen). Elle peut être complétée par une visite sensorielle de l'abbaye.



PRESTATAIRES

Accompagnement par un guide ou médiateur de l'abbaye de Flaran

CALENDRIER ET MODALITÉS

Quelle durée ? Entre 1h et 1h30

Pour combien d'élèves ? 20 maximum

Où ? Salles d'exposition Le Gers jacquaire

Nous vous accueillons pour une demi-journée, une journée complète ou un projet trimestriel afin de permettre à vos élèves d'enrichir leur PEAC grâce à : des connaissances (visites et animations, parcours-jeux), une pratique (ateliers de pratique artistique) et des rencontres (avec des lieux du patrimoine, des œuvres et des professionnels).

Pour une journée, il est donc possible de choisir trois fiches complémentaires. Une salle est mise à disposition pour le pique-nique.

Tarifs : 2 €, 3 € ou 5 € par élève, en fonction des activités choisies. Gratuit pour les accompagnateurs. Possibilité de financement par le Pass Culture.

Toutes les activités sont proposées sous réserve de la disponibilité des guides et médiateurs de l'abbaye ainsi que des intervenants extérieurs.

CONTACT

Médiation culturelle :

Juliette MONANGE, Anne MANCEAU

☎ 05 31 00 45 75

✉ FLARANMEDIATION@gers.fr

Professeure chargée de mission :

Marielle AGOSTINI

✉ marielle.agostini@ac-toulouse.fr

« MYSTÈRES » ET « DÉCOUVERTES »

THÈME

MOYEN ÂGE - PARCOURS JEU EN COMPLÉMENT DE VOS VISITES

LIENS AUTRES FICHES

[Fiches 25 à 27](#)

[Fiches 29 à 35](#) [Fiche 40](#)

OBJECTIFS

- ▶ Découvrir l'abbaye de Flaran (histoire et bâtiments),
- ▶ Découvrir la vie des moines cisterciens au Moyen Âge,
- ▶ Développer son sens de l'observation,
- ▶ Apprendre à se déplacer dans un bâtiment à l'aide d'un plan,
- ▶ Enrichir le parcours d'éducation artistique et culturelle de l'élève.

CONTENU

Divisés en groupes accompagnés chacun par un adulte, les élèves partent à la découverte de l'abbaye pour résoudre des « Mystères » ou pour faire des « Découvertes », grâce à un document pédagogique à compléter. Celui-ci fera appel à leur sens de l'observation pour découvrir l'abbaye de Flaran et son histoire.

Après avoir répondu à toutes les questions de leur document, les élèves doivent chercher un motif de coquille Saint-Jacques dissimulé dans l'abbaye puis le rapporter à l'accueil où ils pourront vérifier leurs réponses. En échange, une petite surprise sera remise à chacun.

S'il reste du temps, les équipes qui auront résolu les « Mystères » pourront continuer leur visite avec le document des « Découvertes », et vice-versa.

Cette animation existe aussi en anglais, en espagnol et en occitan.

CALENDRIER ET MODALITÉS

Quelle durée ? 1h – 1h30.

Pour combien d'élèves ? Une classe.

Où ? Dans l'ensemble de l'abbaye

Documents d'accompagnement :

Document pédagogique et plan de l'abbaye (fournis)

Tout le matériel est fourni : support rigide et crayon

Nous vous accueillons pour une demi-journée, une journée complète ou un projet trimestriel afin de permettre à vos élèves d'enrichir leur PEAC grâce à : des connaissances (visites et animations, parcours-jeux), une pratique (ateliers de pratique artistique) et des rencontres (avec des lieux du patrimoine, des œuvres et des professionnels).

Pour une journée, il est donc possible de choisir trois fiches complémentaires. Une salle est mise à disposition pour le pique-nique.

Tarifs : 2 €, 3 € ou 5 € par élève, en fonction des activités choisies. Gratuit pour les accompagnateurs. Possibilité de financement par le Pass Culture.

Toutes les activités sont proposées sous réserve de la disponibilité des guides et médiateurs de l'abbaye ainsi que des intervenants extérieurs.



PRESTATAIRES

Visite en autonomie, encadrée par les enseignants ou les accompagnateurs.

CONTACT

Médiation culturelle :

Juliette MONANGE, Anne MANCEAU

☎ 05 31 00 45 75

✉ FLARANMEDIATION@gers.fr

Professeure chargée de mission :

Marielle AGOSTINI

✉ marielle.agostini@ac-toulouse.fr

FICHE 29

CRIM'ADO

PEAC

THÈME

MOYEN ÂGE - ANIMATION PEDAGOGIQUE EN COMPLÉMENT DE VOS VISITES

LIENS AUTRES FICHES

[Fiches 25 à 28](#)

[Fiches 30 à 35](#)

[Fiche 40](#)

OBJECTIFS

- ▶ Découvrir l'abbaye de Flaran et la vie des moines cisterciens au Moyen Âge,
- ▶ Savoir s'orienter dans l'espace et sur un plan,
- ▶ Faire preuve d'esprit de déduction,
- ▶ Savoir respecter des consignes de jeu,
- ▶ Savoir travailler en équipe,
- ▶ Enrichir le parcours d'éducation artistique et culturelle de l'élève.

CONTENU

Frère Siméon a été retrouvé mort, assassiné. La communauté des moines de l'abbaye de Flaran est en émoi. Par équipes, les jeunes détectives devront résoudre ce mystère...

Ce jeu inspiré du Cluéo© permet à chaque équipe de se déplacer dans les différentes pièces de l'abbaye pour trouver des indices et découvrir, par élimination, l'arme du crime, le lieu du crime et l'assassin. Chaque indice comporte des indications sur la vie des moines cisterciens au Moyen Âge : il faudra les lire attentivement, car l'équipe vainqueur est la 1^{ère} à résoudre le mystère et à répondre sans faute aux questions du maître du jeu sur les moines...

Cette animation peut aussi être proposée en anglais, en allemand et en espagnol (sous réserve de la disponibilité d'un guide).

CALENDRIER ET MODALITÉS

Quelle durée ? environ 1h

Pour combien d'élèves ? Une classe

Où ? Départ dans le cloître. Déroulement du jeu au rez-de-chaussée de l'abbaye et dans le jardin

Document d'accompagnement :

Un « carnet de notes »

Tout le matériel de jeu est fourni : plateau, dé, pions, supports rigides et crayons

En fonction du nombre d'élèves, les participants peuvent se costumer en moines cisterciens.

Nous vous accueillons pour une demi-journée, une journée complète ou un projet trimestriel afin de permettre à vos élèves d'enrichir leur PEAC grâce à : des connaissances (visites et animations, parcours-jeux), une pratique (ateliers de pratique artistique) et des rencontres (avec des lieux du patrimoine, des œuvres et des professionnels).

Pour une journée, il est donc possible de choisir trois fiches complémentaires. Une salle est mise à disposition pour le pique-nique.

Tarifs : 2 €, 3 € ou 5 € par élève, en fonction des activités choisies. Gratuit pour les accompagnateurs. Possibilité de financement par le Pass Culture.

Toutes les activités sont proposées sous réserve de la disponibilité des guides et médiateurs de l'abbaye ainsi que des intervenants extérieurs.

PRESTATAIRES

Visite accompagnée par un guide ou médiateur de l'abbaye de Flaran (maître du jeu).

CONTACT

Médiation culturelle :

Juliette MONANGE, Anne MANCEAU

☎ 05 31 00 45 75

✉ FLARANMEDIATION@gers.fr

Professeure chargée de mission :

Marielle AGOSTINI

✉ marielle.agostini@ac-toulouse.fr

FICHE 30

LES APPRENTIS BÂTISSEURS

PEAC

THÈME

MOYEN ÂGE - ANIMATION PÉDAGOGIQUE EN COMPLÉMENT DE VOS VISITES

LIENS AUTRES FICHES

[Fiches 25 à 29](#)

[Fiches 31 à 35](#)

[Fiche 40](#)

OBJECTIFS

- ▶ Apprendre comment se déroulait un chantier au Moyen Âge,
- ▶ Découvrir le vocabulaire de l'architecture médiévale : roman, gothique, voûtes...
- ▶ Découvrir et expérimenter les techniques de construction médiévales,
- ▶ Enrichir le parcours d'éducation artistique et culturelle de l'élève.

CONTENU

Après avoir observé les matériaux de construction de l'abbaye et avoir évoqué la construction au Moyen Âge (corps de métier, systèmes de mesure, outils, vocabulaire de l'architecture d'une église...), les élèves sont invités à s'initier à l'architecture romane et gothique grâce à des jeux de construction en bois : construction d'une colonne, construction d'une voûte en berceau et construction d'une voûte d'ogive.

En fonction du temps restant, l'animation peut se clôturer par la présentation d'une mallette pédagogique sur le vitrail.

CALENDRIER ET MODALITÉS

Quelle durée ? Environ 1h30

Pour combien d'élèves ? 20 maximum

Où ? Dans l'église abbatiale

Document d'accompagnement : un document récapitulatif est distribué à la fin de l'animation

Nous vous accueillons pour une demi-journée, une journée complète ou un projet trimestriel afin de permettre à vos élèves d'enrichir leur PEAC grâce à : des connaissances (visites et animations, parcours-jeux), une pratique (ateliers de pratique artistique) et des rencontres (avec des lieux du patrimoine, des œuvres et des professionnels).

Pour une journée, il est donc possible de choisir trois fiches complémentaires. Une salle est mise à disposition pour le pique-nique.

Tarifs : 2 €, 3 € ou 5 € par élève, en fonction des activités choisies. Gratuit pour les accompagnateurs. Possibilité de financement par le Pass Culture.

Toutes les activités sont proposées sous réserve de la disponibilité des guides et médiateurs de l'abbaye ainsi que des intervenants extérieurs.

PRESTATAIRES

Visite accompagnée par un guide ou médiateur de l'abbaye de Flaran.

CONTACT

Médiation culturelle :

Juliette MONANGE, Anne MANCEAU

☎ 05 31 00 45 75

✉ FLARANMEDIATION@gers.fr

Professeure chargée de mission :

Marielle AGOSTINI

✉ marielle.agostini@ac-toulouse.fr

AUTOUR DE L'ABBAYE, LA BASTIDE DE VALENCE-SUR-BAÏSE

THÈME

MOYEN ÂGE - PARCOURS JEU EN COMPLÉMENT DE VOS VISITES

LIENS AUTRES FICHES

[Fiches 25 à 30](#)

[Fiches 32 à 35](#)

[Fiche 40](#)

OBJECTIFS

- ▶ Découvrir la bastide médiévale de Valence-sur-Baïse, son port et ses liens avec l'abbaye de Flaran,
- ▶ Découvrir l'environnement naturel du sentier de la Baïse,
- ▶ Développer son sens de l'observation,
- ▶ Apprendre à se déplacer à l'aide d'un plan,
- ▶ Enrichir le parcours d'éducation artistique et culturelle de l'élève.

CONTENU

Après avoir parcouru le sentier piétonnier de la Baïse, aménagement réalisé par le Conseil Départemental du Gers et permettant de relier l'abbaye de Flaran et le port de Valence-sur-Baïse en toute sécurité (environ 20 min de marche), les élèves divisés en plusieurs petits groupes partent à la découverte de la bastide de Valence-sur-Baïse grâce à un livret parcours-jeu permettant d'observer les détails et éléments insolites du village.

CALENDRIER ET MODALITÉS

Quelle durée ? Entre 1h30 et 2h00

Pour combien d'élèves ? Une classe

Où ? Sentier de la Baïse et village de Valence-sur-Baïse

Document d'accompagnement : document parcours-jeu, supports rigides et crayons fournis

Nous vous accueillons pour une demi-journée, une journée complète ou un projet trimestriel afin de permettre à vos élèves d'enrichir leur PEAC grâce à : des connaissances (visites et animations, parcours-jeux), une pratique (ateliers de pratique artistique) et des rencontres (avec des lieux du patrimoine, des œuvres et des professionnels).

Pour une journée, il est donc possible de choisir trois fiches complémentaires. Une salle est mise à disposition pour le pique-nique.

Tarifs : 2 €, 3 € ou 5 € par élève, en fonction des activités choisies. Gratuit pour les accompagnateurs. Possibilité de financement par le Pass Culture.

Toutes les activités sont proposées sous réserve de la disponibilité des guides et médiateurs de l'abbaye ainsi que des intervenants extérieurs.

PRESTATAIRES

En autonomie, encadré par les accompagnateurs de la classe

CONTACT

Médiation culturelle :

Juliette MONANGE, Anne MANCEAU

☎ 05 31 00 45 75

✉ FLARANMEDIATION@gers.fr

Professeure chargée de mission :

Marielle AGOSTINI

✉ marielle.agostini@ac-toulouse.fr

FICHE 32

LES APPRENTIS SCULPTEURS

THÈME

MOYEN ÂGE ET BEAUX-ARTS - ATELIER EN COMPLÉMENT DE VOS VISITES

LIENS AUTRES FICHES

Selon le thème choisi :

[Fiches 25 à 31 : Moyen Âge](#)

[Fiches 36 et 37 : Beaux-arts](#)

OBJECTIFS

- ▶ Développer sa créativité,
- ▶ Réaliser une production en découvrant un procédé,
- ▶ Découvrir une technique et maîtriser le geste lié à la matière et à l'outil pour s'exprimer,
- ▶ Découvrir une thématique de l'histoire de l'art (nature morte, portrait, caricature animaux réels ou fantastiques)
- ▶ Enrichir le parcours d'éducation artistique et culturelle de l'élève.

CONTENU

Cet atelier de pratique artistique propose aux élèves de s'initier au modelage sur un thème choisi.

Après une présentation ou un rappel du thème, les élèves créent leur sujet et le modèlent en terre, à partir des techniques et explications données par l'intervenant.

Thématiques proposées :

- ▶ **Nature morte** à partir d'une composition réelle adaptée à l'âge des élèves, en rapport avec la collection Simonow.
- ▶ **Portrait** (petit buste ou caricature) en rapport avec la collection Simonow, et/ou la galerie tactile Le Petit Zoo
- ▶ **Animaux** en rapport avec l'exposition temporaire Petit Zoo et/ou la collection Simonow,
- ▶ **Animaux fantastiques** en rapport avec les chapiteaux sculptés du cloître ou la mallette Le bestiaire fabuleux de l'art roman et/ou la collection Simonow.



PRESTATAIRES

Intervenants extérieurs : Laure Bellion, plasticienne ou Anna Gröber, plasticienne

Nouveautés 2025 :

- ▶ **Les mains dans la terre** : modeler un personnage, en rapport avec la collection Simonow
- ▶ **Sculpte ton animal d'après Dali** : avec des matériaux recyclés, en rapport avec la collection Simonow

CALENDRIER ET MODALITÉS

Quelle durée ? Entre 1h et 1h30

Pour combien d'élèves ? Selon le nombre d'élèves, la classe sera divisée en groupes

Où ? Ferme de la Madeleine

Important : prévoir cartons et cagettes pour pouvoir ramener les travaux bien à plat.

Atelier proposé sous réserve de la disponibilité de l'intervenant extérieur.

Nous vous accueillons pour une demi-journée, une journée complète ou un projet trimestriel afin de permettre à vos élèves d'enrichir leur PEAC grâce à : des connaissances (visites et animations, parcours-jeux), une pratique (ateliers de pratique artistique) et des rencontres (avec des lieux du patrimoine, des œuvres et des professionnels).

Pour une journée, il est donc possible de choisir trois fiches complémentaires. Une salle est mise à disposition pour le pique-nique.

Tarifs : 2 €, 3 € ou 5 € par élève, en fonction des activités choisies. Gratuit pour les accompagnateurs. Possibilité de financement par le Pass Culture.

Toutes les activités sont proposées sous réserve de la disponibilité des guides et médiateurs de l'abbaye ainsi que des intervenants extérieurs.

CONTACT

Médiation culturelle :

Juliette MONANGE, Anne MANCEAU

☎ 05 31 00 45 75

✉ FLARANMEDIATION@gers.fr

Professeure chargée de mission :

Marielle AGOSTINI

✉ marielle.agostini@ac-toulouse.fr

FICHE 33

LES APPRENTIS GRAVEURS

PEAC

THÈME

MOYEN ÂGE ET BEAUX-ARTS - ATELIER EN COMPLÉMENT DE VOS VISITES

LIENS AUTRES FICHES

Selon le thème choisi :
[Fiches 25 à 31 : Moyen Âge](#)
[Fiches 36 et 37 : Beaux-arts](#)

OBJECTIFS

- ▶ Développer sa créativité,
- ▶ Réaliser une production en découvrant un procédé,
- ▶ Découvrir une technique et maîtriser le geste lié à la matière et à l'outil pour s'exprimer,
- ▶ Découvrir une thématique de l'histoire de l'art (nature morte, portrait, autoportrait, animaux réels ou fantastiques, rosace),
- ▶ Enrichir le parcours d'éducation artistique et culturelle de l'élève.

CONTENU

Cet atelier de pratique artistique propose aux élèves de s'initier à la gravure sur un thème choisi. Après une présentation ou un rappel du thème, les élèves gravent un motif avec un outil adapté (crayon ou pointe sèche) au support (plaque polystyrène, lino, tétrapack, CD...). Une presse taille-douce sera utilisée en fonction des plaques choisies. Puis, ils font une impression de cette plaque sur papier (plusieurs en fonction du nombre et du temps). **Cet atelier dure environ 1h.**

Linogravure : il est possible de pratiquer la linogravure. L'atelier se déroule de la même manière mais le travail de gravure est réalisé en creusant une plaque de linoléum avec une gouge. Il est nécessaire de disposer d'**1h30 minimum** pour pouvoir mener à bien cet atelier.

PRESTATAIRES

Intervenant extérieur : Laure Bellion, plasticienne

Thématiques proposées :

- ▶ **Nature morte** à partir d'une composition réelle adaptée à l'âge des élèves, en rapport avec la collection Simonow.
- ▶ **Portrait ou autoportrait** en rapport avec la collection Simonow
- ▶ **Animaux** en rapport avec la galerie tactile Le Petit Zoo et/ou la collection Simonow.
- ▶ **Animaux fantastiques** en rapport avec les chapiteaux sculptés du cloître ou la mallette Le bestiaire fabuleux de l'art roman et/ou la galerie tactile Le Petit Zoo et/ou la collection Simonow.
- ▶ **Grave ta rosace** : observation de rosaces (église) et motifs centrés dans le répertoire de l'art roman, dessin préparatoire des grandes lignes, tracé géométrique gravure sur cd du motif et ajout détails. En rapport avec la visite de l'abbaye.

CALENDRIER ET MODALITÉS

Quelle durée ? Entre 1h et 1h30

Pour combien d'élèves ? Selon le nombre d'élèves, la classe sera divisée en groupes

Où ? Ferme de la Madeleine

Atelier proposé sous réserve de la disponibilité de l'intervenant extérieur

Nous vous accueillons pour une demi-journée, une journée complète ou un projet trimestriel afin de permettre à vos élèves d'enrichir leur PEAC grâce à : des connaissances (visites et animations, parcours-jeux), une pratique (ateliers de pratique artistique) et des rencontres (avec des lieux du patrimoine, des œuvres et des professionnels).

Pour une journée, il est donc possible de choisir trois fiches complémentaires. Une salle est mise à disposition pour le pique-nique.

Tarifs : 2 €, 3 € ou 5 € par élève, en fonction des activités choisies. Gratuit pour les accompagnateurs. Possibilité de financement par le Pass Culture.

Toutes les activités sont proposées sous réserve de la disponibilité des guides et médiateurs de l'abbaye ainsi que des intervenants extérieurs.

CONTACT

Médiation culturelle :
Juliette MONANGE, Anne MANCEAU

☎ 05 31 00 45 75

✉ FLARANMEDIATION@gers.fr

Professeure chargée de mission :

Marielle AGOSTINI

✉ marielle.agostini@ac-toulouse.fr

FICHE 34

LES APPRENTIS CALLIGRAPHES

PEAC

THÈME

MOYEN ÂGE - ATELIER EN COMPLÉMENT DE VOS VISITES

LIENS AUTRES FICHES

[Fiches 25 à 31](#)

OBJECTIFS

- ▶ Découvrir les outils et techniques de la calligraphie et de l'enluminure gothique,
- ▶ Découvrir des exemples d'oeuvres médiévales,
- ▶ Apprendre une technique et savoir utiliser un outil spécifique (la plume et le calame),
- ▶ Développer sa créativité,
- ▶ Enrichir le parcours d'éducation artistique et culturelle de l'élève.

CONTENU

Cet atelier propose aux élèves une initiation à la calligraphie et/ou à l'enluminure médiévale.

Après une présentation des outils, des techniques et de quelques exemples, les élèves réalisent un parchemin calligraphié et/ou enluminé.

Il existe différents parchemins selon l'âge des élèves et le temps imparti dont :

- ▶ « La licorne et le basilic » (autour de deux animaux fantastiques du bestiaire médiéval),
- ▶ « Ora et Labora » (une des règles de saint Benoît que suivaient les moines cisterciens de l'abbaye de Flaran au Moyen Âge),
- ▶ « Le serment du chevalier » (évoquant un autre aspect de la société médiévale, celui de la chevalerie),
- ▶ « Le roman de Renart » (autour du célèbre ensemble de récits médiévaux, calligraphie uniquement).

Il est également possible d'aborder l'écriture au fil du temps grâce au réseau des sites et musées du Gers, en complétant la découverte de la calligraphie médiévale à l'abbaye de Flaran par celle de l'écriture Antiquité (pôle Elusa ou musée de Lectoure) et celle de l'écriture au début du XXe siècle (musée de Saint-Clar ou de Simorre).

CALENDRIER ET MODALITÉS

Quelle durée ? Environ 2h (calligraphie & enluminure)

Pour combien d'élèves ? 20 maximum

Où ? Ferme de la Madeleine

Document d'accompagnement : un modèle d'alphabet en écriture gothique (offert pour chaque classe)

Atelier proposé sous réserve de la disponibilité de l'intervenant extérieur

Nous vous accueillons pour une demi-journée, une journée complète ou un projet trimestriel afin de permettre à vos élèves d'enrichir leur PEAC grâce à : des connaissances (visites et animations, parcours-jeux), une pratique (ateliers de pratique artistique) et des rencontres (avec des lieux du patrimoine, des œuvres et des professionnels).

Pour une journée, il est donc possible de choisir trois fiches complémentaires. Une salle est mise à disposition pour le pique-nique.

Tarifs : 2 €, 3 € ou 5 € par élève, en fonction des activités choisies. Gratuit pour les accompagnateurs. Possibilité de financement par le Pass Culture.

Toutes les activités sont proposées sous réserve de la disponibilité des guides et médiateurs de l'abbaye ainsi que des intervenants extérieurs.



PRESTATAIRES

Intervenant extérieur : association Quenouille et Tambourin, Sarrant

CONTACT

Médiation culturelle :
Juliette MONANGE, Anne MANCEAU

☎ 05 31 00 45 75

✉ FLARANMEDIATION@gers.fr

Professeure chargée de mission :

Marielle AGOSTINI

✉ marielle.agostini@ac-toulouse.fr

LES APPRENTIS MAÎTRES VERRIERS

THÈME

MOYEN ÂGE - ATELIER EN COMPLÉMENT DE VOS VISITE

LIENS AUTRES FICHES

[Fiches 25 à 31](#)

OBJECTIFS

- ▶ Découvrir la technique du vitrail liée au thème du Moyen Âge,
- ▶ Développer sa créativité,
- ▶ Réaliser une production en découvrant un procédé,
- ▶ Enrichir le parcours d'éducation artistique et culturelle de l'élève.

CONTENU

Cet atelier de pratique artistique propose aux élèves de s'initier à la technique du vitrail. Après avoir choisi une forme de vitrail inspirée du Moyen Âge (bestiaire fantastique, motifs décoratifs de l'art roman...), les élèves créent leur propre vitrail en papier vitrail découpé.

En fonction du temps disponible, cet atelier peut être complété par la présentation d'une mallette pédagogique expliquant la technique du vitrail.

CALENDRIER ET MODALITÉS

Quelle durée ? Environ 1h30

Pour combien d'élèves ? Selon le nombre d'élèves, la classe sera divisée en groupes

Où ? Ferme de la Madeleine

Atelier proposé sous réserve de la disponibilité de l'intervenant extérieur

Nous vous accueillons pour une demi-journée, une journée complète ou un projet trimestriel afin de permettre à vos élèves d'enrichir leur PEAC grâce à : des connaissances (visites et animations, parcours-jeux), une pratique (ateliers de pratique artistique) et des rencontres (avec des lieux du patrimoine, des œuvres et des professionnels).

Pour une journée, il est donc possible de choisir trois fiches complémentaires. Une salle est mise à disposition pour le pique-nique.

Tarifs : 2 €, 3 € ou 5 € par élève, en fonction des activités choisies. Gratuit pour les accompagnateurs. Possibilité de financement par le Pass Culture.

Toutes les activités sont proposées sous réserve de la disponibilité des guides et médiateurs de l'abbaye ainsi que des intervenants extérieurs.

PRESTATAIRES

Intervenant extérieur : Laure Bellion, plasticienne

CONTACT

Médiation culturelle :

Juliette MONANGE, Anne MANCEAU

☎ 05 31 00 45 75

✉ FLARANMEDIATION@gers.fr

Professeure chargée de mission :

Marielle AGOSTINI

✉ marielle.agostini@ac-toulouse.fr

VOYAGE AU CŒUR D'UNE COLLECTION

THÈME

BEAUX-ARTS - VISITE À LA DÉCOUVERTE DE LA COLLECTION SIMONOW

LIENS AUTRES FICHES

[Fiches 32](#)[Fiches 33](#)[Fiches 39](#)

OBJECTIFS

- ▶ Savoir observer,
- ▶ Apprendre à parler d'une œuvre,
- ▶ Découvrir le vocabulaire des œuvres d'art : peinture, sculpture, toile, portrait, paysage...
- ▶ Savoir respecter les règles propres à la visite d'une salle d'exposition,
- ▶ Découvrir la notion de collection,
- ▶ Enrichir le parcours d'éducation artistique et culturelle de l'élève.

CONTENU

L'ancien dortoir des moines accueille la collection de M. Simonow, collectionneur privé de dessins, de peintures et de sculptures, qui a choisi de déposer ses œuvres à l'abbaye de Flaran. Celles-ci sont présentées selon des thématiques renouvelées tous les deux ans.

Jusqu'en janvier 2026, l'exposition Villes et campagnes présente une sélection de peintures et dessins du XVI^e siècle au XX^e siècle, avec de nombreux paysages mais également des scènes de la vie rurale ou citadine.

Les œuvres majeures de la collection Simonow (Courbet, Dali...) sont toujours présentées dans les anciennes cellules des moines et permettent d'aborder avec les élèves les grands thèmes de l'histoire de l'art. À partir de détails, les élèves sont invités à retrouver les tableaux correspondants dans la collection Simonow. Ce parcours ludique sert de point de départ à un échange avec les élèves leur permettant de s'initier au vocabulaire des œuvres d'art. Selon vos objectifs pédagogiques et sur demande, il est également possible de travailler plus particulièrement sur un thème (portrait, paysage, nature morte, animaux réels et fantastiques, caricature). La méthodologie du commentaire d'œuvre d'art est abordée.

PRESTATAIRES

Visite accompagnée par un guide ou médiateur de l'abbaye de Flaran.

CALENDRIER ET MODALITÉS

Quelle durée ? Entre 1h et 1h30

Pour combien d'élèves ? 20 maximum

Où ? Dans l'ancien dortoir des moines qui abrite la collection Simonow, collection de tableaux et de sculptures

Document d'accompagnement : document récapitulatif remis aux élèves en fin de visite

Nous vous accueillons pour une demi-journée, une journée complète ou un projet trimestriel afin de permettre à vos élèves d'enrichir leur PEAC grâce à : des connaissances (visites et animations, parcours-jeux), une pratique (ateliers de pratique artistique) et des rencontres (avec des lieux du patrimoine, des œuvres et des professionnels).

Pour une journée, il est donc possible de choisir trois fiches complémentaires. Une salle est mise à disposition pour le pique-nique.

Tarifs : 2 €, 3 € ou 5 € par élève, en fonction des activités choisies. Gratuit pour les accompagnateurs. Possibilité de financement par le Pass Culture.

Toutes les activités sont proposées sous réserve de la disponibilité des guides et médiateurs de l'abbaye ainsi que des intervenants extérieurs.

CONTACT

Médiation culturelle :

Juliette MONANGE, Anne MANCEAU

☎ 05 31 00 45 75

✉ FLARANMEDIATION@gers.fr

Professeure chargée de mission :

Marielle AGOSTINI

✉ marielle.agostini@ac-toulouse.fr

LE PETIT ZOO DE FLARAN : PERMIS DE TOUCHER !

THÈME

BEAUX-ARTS - VISITE À LA DÉCOUVERTE DE L'EXPOSITION TACTILE LE PETIT ZOO DE FLARAN

LIENS AUTRES FICHES

Objectifs

- ▶ Apprendre à parler d'une œuvre,
- ▶ Découvrir le vocabulaire des œuvres d'art,
- ▶ Découvrir la thématique de la sculpture animalière,
- ▶ Développer son sens du toucher,
- ▶ Se sensibiliser à la notion de handicap visuel,
- ▶ Enrichir le parcours d'éducation artistique et culturelle de l'élève.

CONTENU

Cette exposition permanente tactile et ludique propose aux élèves à découvrir la thématique de la sculpture animalière grâce à des moulages réalisés par l'atelier de moulages de la Réunion des Musées Nationaux-Grands Palais (RMN-GP).

Après une introduction sur le thème du toucher et des matières, les élèves sont invités à découvrir les moulages, dissimulés par un tissu, par le toucher.

Un échange avec le guide ou médiateur de l'abbaye fait suite à cette découverte pour partager les impressions liées à cette expérience et commenter les œuvres. Il est également possible d'aborder les différentes techniques de la sculpture.

Cette exposition est adaptée aux personnes malvoyantes ou non voyantes et permet d'aborder avec les élèves la question de l'accessibilité à la culture (parcours citoyen).

CALENDRIER ET MODALITÉS

Quelle durée ? Environ 1h

Pour combien d'élèves ? 15 maximum

Où ? Dans le salon du prieur

Document d'accompagnement : document récapitulatif remis aux élèves en fin de visite

Nous vous accueillons pour une demi-journée, une journée complète ou un projet trimestriel afin de permettre à vos élèves d'enrichir leur PEAC grâce à : des connaissances (visites et animations, parcours-jeux), une pratique (ateliers de pratique artistique) et des rencontres (avec des lieux du patrimoine, des œuvres et des professionnels).

Pour une journée, il est donc possible de choisir trois fiches complémentaires. Une salle est mise à disposition pour le pique-nique.

Tarifs : 2 €, 3 € ou 5 € par élève, en fonction des activités choisies. Gratuit pour les accompagnateurs. Possibilité de financement par le Pass Culture.

Toutes les activités sont proposées sous réserve de la disponibilité des guides et médiateurs de l'abbaye ainsi que des intervenants extérieurs.

PRESTATAIRES

Visite accompagnée par un guide ou médiateur de l'abbaye de Flaran.

CONTACT

Médiation culturelle :

Juliette MONANGE, Anne MANCEAU

☎ 05 31 00 45 75

✉ FLARANMEDIATION@gers.fr

Professeure chargée de mission :

Marielle AGOSTINI

✉ marielle.agostini@ac-toulouse.fr

EXPOSITIONS TEMPORAIRES DE L'ABBAYE DE FLARAN

THÈME

BEAUX-ARTS ET ART CONTEMPORAIN - VISITE À LA DÉCOUVERTE DES EXPOSITIONS TEMPORAIRES

LIENS AUTRES FICHES

OBJECTIFS

- ▶ Découvrir la démarche d'un artiste,
- ▶ Rencontrer un artiste et/ou avoir une expérience d'une pratique artistique (en fonction des possibilités),
- ▶ Découvrir le processus de création d'une exposition et rencontrer des professionnels de la culture,
- ▶ Apprendre à parler d'une œuvre,
- ▶ Savoir respecter les règles...
- ▶ Enrichir le parcours d'éducation artistique et culturelle de l'élève.

CONTENU

La Conservation départementale du patrimoine propose, sur le site de l'abbaye de Flaran, une programmation riche et variée d'expositions temporaires sur des thèmes divers tels que la photographie, la bande dessinée, l'art contemporain...

Ces expositions peuvent faire l'objet de visites accompagnées par un médiateur de l'abbaye.

Selon les possibilités, elles peuvent être aussi l'occasion d'une rencontre avec un artiste, d'un atelier de pratique artistique en rapport ou d'une rencontre avec le conservateur autour de la notion d'exposition.

CALENDRIER ET MODALITÉS

Se renseigner auprès du service médiation culturelle pour connaître la programmation

Quelle durée ? Entre 1h et 1h30

Pour combien d'élèves ? Une classe ou une demi-classe selon les expositions

Où ? En fonction des expositions (logis abbatial, réfectoire, église, abbatale, jardin...)

Nous vous accueillons pour une demi-journée, une journée complète ou un projet trimestriel afin de permettre à vos élèves d'enrichir leur PEAC grâce à : des connaissances (visites et animations, parcours-jeux), une pratique (ateliers de pratique artistique) et des rencontres (avec des lieux du patrimoine, des œuvres et des professionnels).

Pour une journée, il est donc possible de choisir trois fiches complémentaires. Une salle est mise à disposition pour le pique-nique.

Tarifs : 2 €, 3 € ou 5 € par élève, en fonction des activités choisies. Gratuit pour les accompagnateurs. Possibilité de financement par le Pass Culture.

Toutes les activités sont proposées sous réserve de la disponibilité des guides et médiateurs de l'abbaye ainsi que des intervenants extérieurs.

PRESTATAIRES

Visite accompagnée par un guide ou médiateur de l'abbaye de Flaran.

CONTACT

Médiation culturelle :

Juliette MONANGE, Anne MANCEAU

☎ 05 31 00 45 75

✉ FLARANMEDIATION@gers.fr

Professeure chargée de mission :

Marielle AGOSTINI

✉ marielle.agostini@ac-toulouse.fr

FICHE 39

LES APPRENTIS PEINTRES

PEAC

THÈME

BEAUX-ARTS ET ART CONTEMPORAIN - ATELIER EN COMPLÉMENT DE VOS VISITES

LIENS AUTRES FICHES

[Fiches 36](#)

OBJECTIFS

- ▶ Découvrir différentes techniques de peinture et les outils qui leurs sont liés,
- ▶ Développer sa créativité,
- ▶ Réaliser une production en découvrant un procédé,
- ▶ Savoir observer et parler d'une œuvre,
- ▶ Enrichir le parcours d'éducation artistique et culturelle de l'élève.

CONTENU

Thématiques proposées :

- ▶ **Nature morte** : l'atelier propose aux élèves d'expérimenter la manière dont on réalise une nature morte. Sur une table, sont disposés des objets. Les élèves observent et recomposent sur un support donné.
- ▶ **Portrait** : l'atelier propose aux élèves d'expérimenter la manière dont on représente un portrait ou un autoportrait, voire une caricature.
Variante : les apprentis dessinateurs : après l'observation des portraits dessinés dans la collection Simonow, réalisation en atelier du portrait d'un camarade.
- ▶ **Paysage** : l'atelier propose aux élèves d'expérimenter la manière dont on représente un paysage.
Plusieurs déclinaisons sont possibles : travail sur les saisons, représentation d'une marine, expérimentation de techniques pour représenter un arbre, aquarelle sur le motif.
- ▶ **Animaux réels ou fantastiques** : l'atelier propose aux élèves d'expérimenter la manière dont on représente les animaux.
Plusieurs déclinaisons sont possibles : représentation de l'animal par le biais des textures, réalisation d'un animal fantastique par assemblage et collage de différentes parties d'animaux réels.

CALENDRIER ET MODALITÉS

Quelle durée ? Environ 1h30

Pour combien d'élèves ? En fonction du nombre d'élèves, la classe sera divisée en groupes.

Où ? Ferme de la Madeleine

Atelier proposé sous réserve de la disponibilité de l'intervenant extérieur

Nous vous accueillons pour une demi-journée, une journée

complète ou un projet trimestriel afin de permettre à vos élèves d'enrichir leur PEAC grâce à : des connaissances (visites et animations, parcours-jeux), une pratique (ateliers de pratique artistique) et des rencontres (avec des

lieux du patrimoine, des oeuvres et des professionnels).

Pour une journée, il est donc possible de choisir trois fiches complémentaires. Une salle est mise à disposition pour le pique-nique.

Tarifs : 2€, 3 € ou 5 € par élève, en fonction des activités choisies. Gratuit pour les accompagnateurs. Possibilité de financement par le Pass Culture.

Toutes les activités sont proposées sous réserve de la disponibilité des guides et médiateurs de l'abbaye ainsi que des intervenants extérieurs.

PRESTATAIRES

Intervenant extérieur : Laure Bellion, plasticienne

CONTACT

Médiation culturelle :

Juliette MONANGE, Anne MANCEAU

☎ 05 31 00 45 75

✉ FLARANMEDIATION@gers.fr

Professeure chargée de mission :

Marielle AGOSTINI

✉ marielle.agostini@ac-toulouse.fr

FICHE 40

HERBIER COLLECTIF IMPRIMÉ

THÈME

MOYEN ÂGE ET JARDINS - ATELIER EN COMPLÉMENT DE VOS VISITES

LIENS AUTRES FICHES

[Fiches 25 à 31](#)

OBJECTIFS

- ▶ Savoir observer, savoir observer la nature / savoir reconnaître une plante
- ▶ Développer sa créativité
- ▶ En arts plastiques, possibilité de reproduire/dessiner in situ/graver fidèlement une plante
- ▶ Réaliser une production en coopération entre les élèves en découvrant un procédé (presse utilisée en gravure)
- ▶ Enrichir le parcours d'éducation artistique et culturelle de l'élève

CONTENU

En lien avec la visite de l'abbaye et du jardin d'inspiration médiéval, en particulier l'herbularius ou jardin des simples (plantes médicinales), cet atelier propose la réalisation d'un herbier imprimé pour la classe en deux temps :

1^{ère} étape : dans les jardins de l'abbaye :

- ◇ collecte collective dans le jardin des herbes et plantes principales,
- ◇ reconnaissance à l'aide d'images,
- ◇ et étiquetage des plantes.

2^{ème} étape : dans la salle d'atelier de la ferme de la Madeleine :

- ◇ réalisation des impressions des feuilles ramassées (encrage des végétaux puis passage sous presse à taille-douce),
- ◇ notation des noms des plantes,
- ◇ et reliure des pages imprimées en un livre pour la classe.

Cet atelier peut s'inscrire dans le cadre de projets en lien avec l'environnement et le développement durable (Education au Développement Durable, éco-délégués...), en étant complété par une visite des jardins avec un médiateur de l'abbaye et une rencontre avec un jardinier de l'abbaye (**sous réserve de disponibilité**) pour évoquer les thématiques de la biodiversité au jardin, de la gestion de l'eau...

PRESTATAIRES

Intervenant extérieur : Laure Bellion, plasticienne

CALENDRIER ET MODALITÉS

Quelle durée ? Entre 1h et 1h30

Pour combien d'élèves ? Selon le nombre d'élèves, la classe sera divisée en groupes.

Où ? Jardin et ferme de la Madeleine

Nous vous accueillons pour une demi-journée, une journée complète ou un projet trimestriel afin de permettre à vos élèves d'enrichir leur PEAC grâce à : des connaissances (visites et animations, parcours-jeux), une pratique (ateliers de pratique artistique) et des rencontres (avec des lieux du patrimoine, des œuvres et des professionnels).

Pour une journée, il est donc possible de choisir trois fiches complémentaires. Une salle est mise à disposition pour le pique-nique.

Tarifs : 2 €, 3 € ou 5 € par élève, en fonction des activités choisies. Gratuit pour les accompagnateurs. Possibilité de financement par le Pass Culture.

Toutes les activités sont proposées sous réserve de la disponibilité des guides et médiateurs de l'abbaye ainsi que des intervenants extérieurs.

CONTACT

Médiation culturelle :

Juliette MONANGE, Anne MANCEAU

☎ 05 31 00 45 75

✉ FLARANMEDIATION@gers.fr

Professeure chargée de mission :

Marielle AGOSTINI

✉ marielle.agostini@ac-toulouse.fr

SITES ET MUSÉES DU RESEAU GERSOIS

THÈME

VISITES, ANIMATIONS ET ATELIERS DE PRATIQUE ARTISTIQUE SUR LES SITES ET MUSÉES DU RÉSEAU

LIENS AUTRES FICHES

OBJECTIFS

- ▶ Découvrir le patrimoine gersois,
- ▶ Fréquenter des musées ou sites archéologiques,
- ▶ Acquérir des connaissances,
- ▶ Rencontrer des professionnels du patrimoine,
- ▶ Découvrir des techniques au cours d'ateliers pratiques (si choix d'un atelier),
- ▶ Enrichir le parcours d'éducation artistique et culturelle de l'élève.

CONTENU

Les sites et musées du réseau gersois permettent aux élèves de travailler sur des thématiques variées, en fonction des projets pédagogiques des enseignants :

- ▶ Musée archéologique E. Camoreyt de Lectoure: Préhistoire et Antiquité,
- ▶ Pôle archéologique Elusa – Capitale Antique (Musée archéologique/ le Trésor d'Eauze, Domus de Cieutat à Eauze et Villa de Séviac à Montréal-du-Gers) : Préhistoire et Antiquité,
- ▶ Musée des Beaux-arts de Mirande : beaux-arts (peinture, sculpture, faïences),
- ▶ Musée d'Histoire et d'Ethnologie de Condom: la vie autrefois dans le Gers, la viticulture, les beaux-arts (galerie des Illustres),
- ▶ Musée d'art campanaire de l'Isle-Jourdain : cloches et sonnaillles du monde,
- ▶ Musée de l'école publique de Saint-Clar : la vie autrefois dans le Gers à travers l'histoire de l'école publique, la laïcité,
- ▶ Musée paysan d'Emile à Simorre : la vie autrefois dans le Gers (vie quotidienne et agriculture),
- ▶ Musée du Paysan Gascon de Toujouse : la vie autrefois dans le Gers (vie quotidienne et agriculture).

Il est également possible de traiter un thème de manière transversale sur plusieurs sites et musées : par exemple, l'écriture au fil du temps peut être abordée de l'Antiquité (pôle Elusa ou musée de Lectoure) au début du XXe siècle (musée de Saint-Clar ou de Simorre), en passant par le Moyen Âge (abbaye de Flaran).

CALENDRIER ET MODALITÉS

Se renseigner auprès du pôle médiation culturelle pour le détail des propositions sur chaque site.

Quelle durée ? Entre 1h et 1h30 environ en fonction des activités

Pour combien d'élèves ? Pour une classe ou une demi-classe selon les activités

Où ? Dans les sites et musées du réseau

PRESTATAIRES

En fonction des lieux et activités : un guide du site ou musée

CONTACT

Médiation culturelle :
 Juliette MONANGE, Anne MANCEAU
 ☎ 05 31 00 45 75
 ✉ FLARANMEDIATION@gers.fr
 Professeure chargée de mission :
 Marielle AGOSTINI
 ✉ marielle.agostini@ac-toulouse.fr

PROJETS SEMESTRIELS OU ANNUELS

THÈME

PROJETS SUR UN SEMESTRE OU UNE ANNÉE SCOLAIRE

LIENS AUTRES FICHES

OBJECTIFS

- ▶ Découvrir le patrimoine gersois et se l'approprier grâce à une fréquentation régulière,
- ▶ Acquérir des connaissances,
- ▶ Rencontrer des professionnels du patrimoine et des artistes,
- ▶ Découvrir des techniques au cours d'ateliers pratiques (si choix d'un atelier),
- ▶ Enrichir le parcours d'éducation artistique et culturelle de l'élève,
- ▶ Proposer une médiation / restitution du projet.

CONTENU

Le pôle médiation culturelle et sa professeure chargée de mission de l'Éducation Nationale accompagnent les professeurs dans l'élaboration de projets sur un semestre ou une année scolaire. Ces projets longs permettent une approche différente des lieux du patrimoine et une meilleure appropriation par les élèves. Ils sont co-construits avec les enseignants pour s'adapter aux besoins pédagogiques et peuvent s'inscrire dans des dispositifs nationaux, académique ou départementaux (certains sont soumis à un calendrier précis et au dépôt d'un dossier, pour certain, il existe des possibilités de financements). **Quelques exemples :**

- ▶ Projets en lien avec les dispositifs nationaux (ministère de la Culture et ministère de l'Éducation Nationale) ou de la DAAC (Délégation Académique à l'éducation Artistique et à l'action Culturelle) de l'Académie de Toulouse, autour de l'abbaye de Flaran et du réseau gersois :
 - La classe, l'œuvre ! : une classe propose une médiation autour d'une ou plusieurs œuvres pour une restitution lors de la Nuit des Musées en mai,
- ▶ Projets à l'initiative de la Conservation départementale:
 - Participation à l'élaboration d'une mallette pour la visite de l'abbaye de Flaran autour de l'Occitan,
 - Réalisation d'un livret de visite sur un site ou musée du réseau (collection « Sites et musées à petits pas... »).

PRESTATAIRES

En fonction des projets : médiateurs culturels de la Conservation départementale ou des sites et musées, plasticiens...

CALENDRIER ET MODALITÉS

Quelle durée ? Plusieurs séances à répartir sur un semestre ou une année scolaire en fonction des projets
 Pour combien d'élèves ? Pour une classe
 Où ? Dans les sites et musées du réseau + possibilité de séances en classe



CONTACT

Médiation culturelle :
 Juliette MONANGE, Anne MANCEAU et Sarah DARAN
 ☎ 05 31 00 45 75
 ✉ FLARANMEDIATION@gers.fr
 Professeure chargée de mission :
 Marielle AGOSTINI
 ✉ marielle.agostini@ac-toulouse.fr

DISPOSITIF "L'ART EN PARTAGES"

THÈME

PROJET SUR UN SEMESTRE

LIENS AUTRES FICHES

[Fiches 36](#)[Fiches 38](#)[Fiches 39](#)[Fiches 41](#)[Fiches 42](#)

OBJECTIFS

- ▶ Fréquenter l'art de manière quotidienne au sein de son établissement scolaire,
- ▶ Découvrir le patrimoine gersois,
- ▶ Acquérir des connaissances,
- ▶ Rencontrer des professionnels du patrimoine et des artistes,
- ▶ Enrichir le parcours d'éducation artistique et culturelle de l'élève.

CONTENU

En 2025, le dispositif "Mon collègue est un musée" change de nom et devient "L'Art en pARTages". Initiée en 2014 puis reprise par la CDPM32/Flaran, cette opération s'étend désormais aux écoles et structures médico-sociales du département.

Son objectif est de faire approcher quotidiennement l'art par les élèves, au sein de leur établissement, à partir de reproductions d'œuvres de la peinture occidentale imprimées sur bâche plastique en logique de prêt gratuit. Le prêt des bâches se fait sur demande par les collègues et permet de bénéficier d'un accompagnement du pôle médiation culturelle et de sa professeure chargée de mission sur l'élaboration de projets pédagogiques en lien avec les œuvres, en complément d'une visite de l'abbaye ou d'un musée du réseau par exemple.

CALENDRIER ET MODALITÉS

Quelle durée ? Un semestre.

Pour combien d'élèves ? Pour un collège, avec possibilité de développer des projets pour une ou plusieurs classes

Où ? Exposition au collège et visites sur les sites et musées du réseau

Prêt de 10 reproductions maximum pour un semestre, sous réserve de la disponibilité de celle-ci.

Le catalogue des reproductions et les modalités de prêt sont à consulter ici :

<https://www.patrimoine-musees-gers.fr/votre-visite/scolaires/>

Le prêt est gratuit. Le transport est pris en charge par le Conseil départemental. L'accrochage est à la charge du collège.

PRESTATAIRES

En fonction des projets : médiateurs culturels de la Conservation départementale ou des sites et musées, plasticiens...

CONTACT

Médiation culturelle :

Juliette MONANGE, Anne MANCEAU

☎ 05 31 00 45 75

✉ FLARANMEDIATION@gers.fr

Professeure chargée de mission :

Marielle AGOSTINI

✉ marielle.agostini@ac-toulouse.fr

EXPÉRIENCES DE CITOYENNETÉ À L'ABBAYE DE FLARAN

THÈME

ACCESSIBILITÉ À LA CULTURE

LIENS AUTRES FICHES

[Fiches 27](#)[Fiches 36](#)[Fiches 37](#)

OBJECTIFS

- ▶ Faire expérimenter l'accès à la culture pour tous : l'égalité
- ▶ Partager des visites sensibles pour valoriser l'inclusion
- ▶ Développer la citoyenneté des élèves

CONTENU

- ▶ Visite expérience de l'abbaye de Flaran, cloître
- ▶ Visite expérience du « Petit Zoo de Flaran, permis de toucher ! »
- ▶ Animations avec les mallettes tactiles des œuvres d'art de la collection Simonow et/ou du bestiaire médiéval

Un parcours en lien avec l'accessibilité :

En amont, une initiation peut être faite en classe avec les dispositifs tactiles mobiles du Petit Zoo de Flaran mobile.

Lors de la visite sur le site de l'abbaye, les élèves suivent plusieurs animations qui sensibilisent à la question du handicap dans l'accès à la culture et au patrimoine. Des ateliers mobilisent des dispositifs adaptés.

Sur place, les élèves peuvent tester le parcours de visite et les dispositifs adaptés aux personnes déficientes visuelles (cartels en braille).

Dans le prolongement, il est aussi possible d'aborder la question des visites signées en LSF.

Prolongement possible dans le réseau des sites et musées : laïcité au musée de l'école publique de Saint-Clar.

Se renseigner auprès du pôle médiation pour les tarifs et modalités.

PRESTATAIRES

Accompagnement par un guide ou médiateur de l'abbaye de Flaran

CALENDRIER ET MODALITÉS

Quelle durée ? Une journée

Pour combien d'élèves ? Une classe divisée en deux ou trois groupes (selon les effectifs)

Où ? Dans l'ensemble de l'abbaye

Tarifs : 3 € par élève (forfait journée). Gratuit pour les accompagnateurs. Possibilité de financement par le Pass Culture.

Toutes les activités sont proposées sous réserve de la disponibilité des guides et médiateurs de l'abbaye.

CONTACT

Médiation culturelle :

Juliette MONANGE, Anne MANCEAU

☎ 05 31 00 45 75

✉ FLARANMEDIATION@gers.fr

Professeure chargée de mission :

Marielle AGOSTINI

✉ marielle.agostini@ac-toulouse.fr

PRÊT D'UNE EXPOSITION ITINÉRANTE

THÈME

PROJET SUR UN SEMESTRE

LIENS AUTRES FICHES

[Fiches 38](#)

[Fiches 43](#)

OBJECTIFS

- ▶ Fréquenter l'art de manière quotidienne au sein de son établissement scolaire,
- ▶ Acquérir des connaissances,
- ▶ Rencontrer des professionnels du patrimoine,
- ▶ Enrichir le parcours d'éducation artistique et culturelle de l'élève.

CONTENU

La Conservation départementale propose trois expositions itinérantes en prêt :

- ◇ **La profondeur des champs** : l'abbaye de Flaran accueille chaque année une exposition de photographies sur le thème de la ruralité à travers la planète. Cette exposition propose une reproduction sur calicots d'un choix de visuels des dix premières expositions La profondeur des champs, de 2009 à 2019.
- ◇ **Charles de Batz de Castelmoré D'Artagnan (1613/15-1673), de la réalité au mythe...** : cette exposition sur d'Artagnan, personnage gersois emblématique, s'attache à la fois à retracer la biographie du personnage historique et les éléments du héros de fiction créé par Alexandre Dumas.
- ◇ **Comment naît une B.D.** : cette exposition permet de comprendre les différentes étapes de création d'une bande-dessinée à travers l'album d'Hergé Vol 747 pour Sydney. Cette aventure de Tintin est décortiquée, de l'idée de base du dessinateur à la fabrication du livre, en passant par le détail de sa préparation.
- ◇ **L'écho des tranchées** : la guerre de 14-18 vue par des auteurs de bande dessinée.

PRESTATAIRES

En fonction des projets : médiateurs culturels de la Conservation départementale .

CALENDRIER ET MODALITÉS

Prêt d'une exposition pour un semestre, sous réserve de la disponibilité de celle-ci.

Le prêt est gratuit. Le transport est pris en charge par le Conseil départemental. L'accrochage est à la charge du collègue.

CONTACT

Médiation culturelle :

Juliette MONANGE, Anne MANCEAU

☎ 05 31 00 45 75

✉ FLARANMEDIATION@gers.fr

Professeure chargée de mission :

Marielle AGOSTINI

✉ marielle.agostini@ac-toulouse.fr

FICHE 46

TATAKI ZOMÉ AU JARDIN

MOYEN ÂGE ET JARDINS - ATELIER EN COMPLÉMENT DE VOS VISITES

LIENS AUTRES FICHES

[Fiches 25](#)

[Fiches 31](#)

OBJECTIFS

- ▶ Savoir observer, savoir observer la nature / savoir reconnaître une plante
- ▶ Développer sa créativité
- ▶ Découvrir un procédé d'impression naturel
- ▶ Enrichir le parcours d'éducation artistique et culturelle de l'élève

CONTENU

Avec un médiateur de l'abbaye de Flaran, en lien avec la visite de l'abbaye, les élèves découvrent le jardin d'inspiration médiéval, en particulier l'herbularius ou jardin des simples (plantes médicinales).

Ils peuvent ensuite imprimer sur du tissu des végétaux cueillis dans les jardins de l'abbaye, par simple martelage avec un morceau de bois ou un marteau. Cette technique ancestrale japonaise du tataki zomé (des mots « frapper » et « teindre ») s'est développée sous le nom d'ecoprint, car aucune teinture artificielle n'est utilisée, ce sont les sucs et de la chlorophylle des plantes qui s'impriment sur le tissu.

Cet atelier peut s'inscrire dans le cadre de projets en lien avec l'environnement et le développement durable (Education au Développement Durable, éco-délégués...), en étant complété par une visite des jardins avec un médiateur de l'abbaye et une rencontre avec un jardinier de l'abbaye (**sous réserve de disponibilité**) pour évoquer les thématiques de la biodiversité au jardin, de la gestion de l'eau...

CALENDRIER ET MODALITÉS

Quelle durée ? Environ 1h

Pour combien d'élèves ? Selon le nombre d'élèves, la classe sera divisée en groupes.

Où ? Jardin

Nous vous accueillons pour une demi-journée, une journée complète ou un projet trimestriel afin de permettre à vos élèves d'enrichir leur PEAC grâce à des connaissances (visites et animations, parcours-jeux), une pratique (ateliers de pratique artistique) et des rencontres (avec des lieux du patrimoine, des œuvres et des professionnels).

Pour une journée, il est donc possible de choisir trois fiches complémentaires.

Une salle est mise à disposition pour le pique-nique.

Tarifs : 2 €, 3 € ou 5 € par élève, en fonction des activités choisies. Gratuit pour les accompagnateurs. Possibilité de financement par le Pass Culture.

Toutes les activités sont proposées sous réserve de la disponibilité des guides et médiateurs de l'abbaye ainsi que des intervenants extérieurs.



PRESTATAIRES

Atelier accompagné par un médiateur de l'abbaye de Flaran.

CONTACT

Médiation culturelle :
Juliette MONANGE, Anne MANCEAU
☎ 05 31 00 45 75
✉ FLARANMEDIATION@gers.fr
Professeure chargée de mission :
Marielle AGOSTINI
✉ marielle.agostini@ac-toulouse.fr

INVENTAIRE PARTICIPATIF DU PATRIMOINE, AUTOUR DE LA BAÏSE

THÈME

PATRIMOINE - SE METTRE DANS LA PEAU D'UN CHERCHEUR DE L'INVENTAIRE DU PATRIMOINE

LIENS AUTRES FICHES

[Fiches 25,26,28,29](#)

[Fiches 31](#)

OBJECTIFS

- ▶ Découvrir l'Inventaire du Patrimoine et le métier de chercheur de l'Inventaire
- ▶ Découvrir les outils de recherche documentaire sur le patrimoine (outil informatique)
- ▶ Savoir utiliser, compléter et présenter un document PowerPoint
- ▶ Repérer des éléments du patrimoine sur une carte
- ▶ Apprendre à analyser et comparer des documents d'archives (iconographie, cartes, plans, devis etc.)
- ▶ Acquérir du vocabulaire pour pouvoir décrire et analyser le patrimoine autour de la thématique de l'eau
- ▶ Apprendre à observer et décrire le patrimoine lié à l'eau in situ (sur le terrain)
- ▶ Découvrir et s'appropriier le patrimoine local
- ▶ Travailler en groupe

CONTENU

Le Département du Gers est traversé de part en part par plusieurs rivières prenant leur source sur le plateau de Lannemezan dans les Hautes-Pyrénées. L'abbaye de Flaran doit le choix de son implantation à l'une de ces rivières : la Baïse. Un inventaire du patrimoine lié à la rivière Baïse est mené depuis 2025 à la Conservation départementale du Patrimoine sur tout le tracé de la rivière dans le Gers. Il concerne tous les aménagements conservés sur la Baïse et dans ses abords immédiats, ayant un rapport avec la rivière, et un intérêt patrimonial (ponts, écluses, ports, moulins, lavoirs etc.). Cet inventaire a pour objectif de recenser, étudier et faire connaître ce patrimoine au grand public.

Les élèves seront invités à entrer dans la peau d'un chercheur de l'Inventaire du Patrimoine en réalisant les principales étapes d'un inventaire du patrimoine :

- ▶ **la recherche documentaire préalable** : les élèves seront divisés en 3/4 groupes de 4/5 élèves maximum et devront compléter sur ordinateur un document PowerPoint pré-rempli autour d'un élément du patrimoine de la Baïse (pont, moulin, écluse). Trois ateliers thématiques leur permettront de compléter ce PowerPoint : un atelier de vocabulaire (découverte et analyse du vocabulaire du patrimoine lié à l'eau), un atelier Iconographie (apprendre à regarder, comparer et analyser de l'iconographie), un atelier cartographie (se repérer sur une carte, comparer des cartes de différentes époques). A l'issue de ces trois ateliers, les élèves seront invités à présenter rapidement (5min par groupe) leur PowerPoint pour restituer et partager leur travail. Les informations collectées durant ce temps de recherche documentaire permettront aux élèves d'avoir toutes les clefs de compréhension pour pouvoir décrire et analyser le patrimoine sur le terrain.
- ▶ **l'enquête sur le terrain** : l'enquête de terrain pourra se faire dans un rayon de 5 km à pied autour de l'abbaye de Flaran (Graziac, port de Valence-sur-Baïse) ou à Condom dans un rayon de 2km autour du port (nécessite de prévoir le transport en bus entre Valence-sur-Baïse et Condom). Les élèves devront, par groupe, observer in situ, décrire et analyser l'élément patrimonial étudié pendant la phase préalable à partir d'une fiche « terrain » à remplir. Ils devront également prendre quelques photographies de leur objet d'étude.

A la fin de la journée, les élèves auront produit l'essentiel des informations nécessaires à la réalisation d'une fiche inventaire sur leur objet d'étude.

CALENDRIER ET MODALITÉS

Quelle durée ? 2h pour la phase documentaire à l'abbaye et 2h pour la phase terrain

Pour combien d'élèves ? Maximum 20 élèves

Où ? Dans la ferme de la Madeleine à l'Abbaye de Flaran pour la partie recherche préalable.

Pour la phase terrain, deux options : sur le sentier de la Baïse entre la double écluse de Graziac, l'abbaye de Flaran et le port de Valence (déplacement à pied), ou à Condom dans un rayon de 2km autour du port (déplacement en bus à prévoir entre Valence et Condom).

Documents d'accompagnement : documents PowerPoint, photographies et fiches terrain complétés par les élèves transmis ultérieurement aux enseignants, fiches inventaire des éléments patrimoniaux étudiés remis aux élèves à la fin de la journée.

Nous vous accueillons pour une demi-journée, une journée complète ou un projet trimestriel afin de permettre à vos élèves d'enrichir leur PEAC grâce à des connaissances (visites et animations, parcours-jeux), une pratique (ateliers de pratique artistique) et des rencontres (avec des lieux du patrimoine, des œuvres et des professionnels).

Pour une journée, il est donc possible de choisir trois fiches complémentaires.

Une salle est mise à disposition pour le pique-nique.

Tarifs : 2 €, 3 € ou 5 € par élève, en fonction des activités choisies. Gratuit pour les accompagnateurs. Possibilité de financement par le Pass Culture.

Toutes les activités sont proposées sous réserve de la disponibilité des guides et médiateurs de l'abbaye ainsi que des intervenants extérieurs.



PRESTATAIRES

Ateliers animés par un chercheur de l'inventaire, éventuellement accompagné d'un médiateur de l'abbaye.

CONTACT

Pôle Patrimoine
MAURIN Amandine
☎ 05 31 00 45 89
✉ amaurin@gers.fr

Mediation culturelle :
Juliette MONANGE, Anne MANCEAU
☎ 05 31 00 45 75
✉ FLARANMEDIATION@gers.fr
Professeure chargée de mission :
Marielle AGOSTINI
✉ marielle.agostini@ac-toulouse.fr

FICHE 48

LES APPRENTIS DESSINATEURS

PEAC

THÈME

BEAUX-ARTS – ATELIER EN COMPLÉMENT DE VOS VISITES

LIENS AUTRES FICHES

[Fiches 36](#)

OBJECTIFS

- ▶ Savoir observer et parler d'une œuvre
- ▶ Découvrir différentes techniques de dessin et les outils qui leurs sont liés
- ▶ Développer sa créativité
- ▶ Réaliser une production en découvrant un procédé
- ▶ Enrichir le parcours d'éducation artistique et culturelle de l'élève

CONTENU

Cet atelier propose aux élèves de réaliser un portrait graphique, en lien avec la visite de la collection privée de M. Simonow. Après l'observation des portraits dessinés dans l'exposition, un portrait sera réalisé en atelier. Les outils proposés seront variés et les propositions personnalisées

CALENDRIER ET MODALITÉS

Quelle durée ? Entre 1h et 1h30

Pour combien d'élèves ? Selon le nombre d'élèves, la classe sera divisée en groupes.

Où ? Ferme de la Madeleine

Nous vous accueillons pour une demi-journée, une journée complète ou un projet trimestriel afin de permettre à vos élèves d'enrichir leur PEAC grâce à des connaissances (visites et animations, parcours-jeux), une pratique (ateliers de pratique artistique) et des rencontres (avec des lieux du patrimoine, des œuvres et des professionnels).

Pour une journée, il est donc possible de choisir trois fiches complémentaires.

Une salle est mise à disposition pour le pique-nique.

Tarifs : 2 €, 3 € ou 5 € par élève, en fonction des activités choisies. Gratuit pour les accompagnateurs. Possibilité de financement par le Pass Culture.

Toutes les activités sont proposées sous réserve de la disponibilité des guides et médiateurs de l'abbaye ainsi que des intervenants extérieurs.

PRESTATAIRES

Intervenant extérieur : **Laure Bellion**, plasticienne

CONTACT

Médiation culturelle :

Juliette MONANGE, Anne MANCEAU

☎ 05 31 00 45 75

✉ FLARANMEDIATION@gers.fr

Professeure chargée de mission :

Marielle AGOSTINI

✉ marielle.agostini@ac-toulouse.fr

A graphic of a spiral-bound notebook with a white cover and silver spiral binding, positioned at the top of the page. A dark blue vertical bar is located on the right side of the notebook cover.

CULTURE

FICHE 49

COLLÉGIENS DU GERS EN PISTE

THÈME

CULTURE

LES ARTS DU CIRQUE

LIENS AUTRES FICHES

OBJECTIFS

Les objectifs sont multiples, au-delà de la visée éducative et artistique, pour les élèves :

- ▶ améliorer leur relation aux adultes et l'estime de soi, accroître leur autonomie,
- ▶ améliorer leur comportement,
- ▶ une activité cirque avec pour objectif de permettre aux collégiens de se mobiliser en petit groupe autour d'une réalisation,
- ▶ réussir dans un projet créatif et ludique en petit groupe,
- ▶ pratique d'exercices corporels pour se connaître, apprendre à placer sa voix, à écouter, à regarder et à ne pas avoir peur du regard des autres.

CONTENU

Dispositif s'adressant aux collégiens du Gers, initié en 2014 par le Conseil Départemental du Gers et CIRCa en partenariat avec l'Éducation Nationale.

Des croisements interdisciplinaires permettent d'impliquer une équipe pédagogique élargie (enseignants d'EPS, arts plastiques, lettres, histoire et géographie, musique, sciences,...).

CALENDRIER ET MODALITÉS

Durant 2 années scolaires, deux collèges gersois bénéficient d'un véritable parcours de découverte des arts du cirque à travers :

- ▶ Des ateliers de pratique artistique,
- ▶ Des spectacles,
- ▶ Des rencontres avec des artistes... 12h d'interventions artistiques,
- ▶ Des temps de sensibilisation aux enjeux du cirque contemporain,
- ▶ La découverte de quatre spectacles dans le cadre de la programmation de CIRCa, à Auch.



PRESTATAIRES

CIRCA et compagnie Circassienne

CONTACT

Département du Gers
 Direction Culture, Tourisme, Patrimoine
 Service Action Culturelle Territoriale
 ☎ 05 62 67 31 10
 ✉ culture@gers.fr

FICHE 50

CONCOURS D'EXPRESSION OCCITANE

THÈME

CULTURE

LANGUE ET CULTURE OCCITANES

LIENS AUTRES FICHES

OBJECTIFS

Ce concours est destiné à encourager et à récompenser les productions en langue occitane de Gascogne.



DATE LIMITE DE REMISE DES PRODUCTIONS : DATE DÉFINIE PAR LE CD32

Règlement envoyé sur demande, à l'adresse suivante :
occitan@gers.fr - 05 62 67 30 00

Département du Gers
Direction Culture Tourisme et Patrimoine
Mission Culture et Langue Occitanes de Gascogne
occitan@gers.fr - 05 62 67 30 00



PRESTATAIRES

CONTENU

Le Département est à l'initiative, depuis 1994, d'un concours littéraire en occitan organisé auprès des collégiens et lycéens gersois, en partenariat avec l'Education Nationale.

Les productions doivent être inédites, en vers ou en prose (récits, poésie, bandes dessinées, article argumentatif, descriptif...) et peuvent être agrémentées de dessins ou d'images. Depuis 2011, les productions audio-visuelles sont également admises.

Les productions sont collectives (maximum 4 participants) ou individuelles.

CALENDRIER ET MODALITÉS

Le thème choisi par le jury est communiqué à la Direction des Services Départementaux de l'Education Nationale du Gers, qui a en charge la diffusion auprès des collèges et lycées du département au début du mois d'octobre.

Le concours est ouvert jusqu'à fin mars. Les productions sont remises ou envoyées au service Culture du Département du Gers. Elles sont transmises sous format anonyme aux membres du jury, qui se réunit au cours du mois de mai pour procéder au classement final.

Les productions sont primées dans chacune des catégories selon le classement suivant :

- ▶ 1^{er} prix production audio-visuelle
- ▶ 1^{er} prix production écrite individuelle
- ▶ 1^{er} prix production écrite collective

Une récompense est attribuée à l'ensemble des productions.

La remise des prix aux lauréats a lieu en fin d'année scolaire, à l'Hôtel du Département.

CONTACT

Département du Gers
Direction Culture, Tourisme, Patrimoine
Marie-Françoise RIVAIL
Chargée de mission à la culture et la langue Occitanes de Gascogne
☎ : 05.62.67.30.00 /Port : 06.74.47.53.63
✉ : MFRIVAIL@gers.fr





Espace _____
Départemental
_____ d'Art
Contemporain





PRÉSENTATION DE MEMENTO

ESPACE DEPARTEMENTAL D'ART CONTEMPORAIN

MEMENTO est un lieu de création où les artistes travaillent avec l'histoire et la mémoire d'un patrimoine en cours de réhabilitation. Propriété du Conseil Départemental du Gers, cet ancien carmel incarne une politique volontariste en matière de culture : mettre l'art contemporain au cœur de nos quotidiens pour inventer une nouvelle relation avec le public et le territoire.

Ce nouvel outil culturel privilégie la rencontre, l'échange, l'apprentissage, l'émotion individuelle et collective. Chaque année, **MEMENTO** imagine une exposition collective où l'architecture, la mémoire d'un patrimoine et la création actuelle dialoguent pour devenir un laboratoire artistique novateur.

Les artistes sont invités à créer spécifiquement pour le lieu, des collaborations étroites avec des institutions culturelles nationales et régionales favorisant la découverte d'œuvres majeures de la scène actuelle.

Le service des publics de **MEMENTO** a pour mission d'accompagner les publics dans la découverte de la création contemporaine. Cherchant à favoriser l'expérience du sensible et la connaissance des œuvres, il imagine différents types d'actions et d'outils de médiation gratuits pour initier la RENCONTRE entre les œuvres, les artistes et le public.

Son programme éducatif et artistique se construit tout au long de l'année avec l'action dans les murs (de juin à octobre) pour l'accueil des groupes avec programme de visites et actions pédagogiques.

Espace d'émancipation individuelle et collective, **MEMENTO** favorise la découverte, l'apprentissage des métiers de l'art et l'ouverture d'esprit par la création actuelle.

L'art contemporain pourrait sembler éloigné de notre quotidien, pourtant de nombreux artistes utilisent les objets et thématiques qui nous sont proches. Il suffit de découvrir les artistes de l'exposition pour prendre conscience que les objets qui nous entourent prennent, sous le regard de la création, une nouvelle vie, une nouvelle perception.

La mission de l'équipe de médiation de **MEMENTO** est d'amener les publics à découvrir, ressentir et partager sur le monde qui nous entoure.

Les médiateurs proposent diverses actions interactives et pédagogiques. Lors des visites, les élèves sont amenés à réfléchir et partager leurs impressions avec les médiateurs.

L'art contemporain permet de comprendre et d'assimiler des notions de savoir-faire et savoir-être pour appréhender le monde d'aujourd'hui sous un autre prisme : celui de la culture. À ce titre, la directrice artistique de l'exposition, Karine Mathieu, parle justement d'une « réflexion sur les conditions du vivre-ensemble, d'être soi au monde collectif et sociétal ».

INFORMATIONS PRATIQUES :

14 RUE EDGAR QUINET 32000 AUCH

Site internet : <https://memento.gers.fr>

Facebook : <https://www.facebook.com/memento.expo.gers/>

Instagram : https://www.instagram.com/memento_auch/

Chaîne YouTube : <https://www.youtube.com/channel/UCHt6P6VU4f0fNDVZSPxgMpg>

MEMENTO fait partie du réseau national - Art en Résidence, du réseau Air de Midi-art contemporain en Occitanie et du LMAC, Laboratoire des Médiations en Art Contemporain Occitanie.



FICHE 51

MEMENTO DANS LES MURS

VISITE DE L'EXPOSITION TEMPORAIRE EN COURS



Espace
Départemental
d'Art
Contemporain

THÈME :

ART CONTEMPORAIN

MEMENTO DANS LES MURS : VISITE DE L'EXPOSITION TEMPORAIRE EN COURS

LIENS AUTRES FICHES :

OBJECTIFS COMMUNS DE CES MODULES :

- ▶ Découvrir l'art contemporain
- ▶ Rencontrer des œuvres, des artistes, des professionnels du monde de l'art contemporain
- ▶ Enrichir le parcours d'éducation artistique et culturelle de l'élève
- ▶ Fréquenter un lieu culturel
- ▶ Acquérir des connaissances
- ▶ Apprendre à regarder son environnement proche
- ▶ Développer un regard curieux sur les pratiques artistiques (peinture, sculpture, installation, vidéo...) autour des thématiques de l'exposition.
- ▶ Décrire pour élargir le bagage lexical en relation avec l'exposition et les artistes
- ▶ Percevoir les effets du merveilleux et de l'imaginaire dans l'art et les démarches des artistes

PRESTATAIRES

L'équipe de médiation de Memento

CONTENU :

Visite de l'exposition en cours accompagnée de l'équipe de Médiation.

Venir à **MEMENTO** est un bon moyen d'aborder et de comprendre l'art contemporain et les thématiques de notre société.

CALENDRIER ET MODALITÉS

L'exposition est ouverte du mois de Juin à Octobre.

Information sur notre prochaine exposition : <https://memento.gers.fr/expositions>

Les visites sont gratuites

Durée : La visite à la carte / durée **1h**

Visite d'une sélection d'œuvres d'artistes de l'exposition planifiée en amont avec l'équipe de médiation.

Combien d'élèves : 25 élèves maximum par visite

Réservation obligatoire par mail : memento@gers.fr

CONTACT

CD32 - DIRECTION CULTURE TOURISME ET PATRIMOINE
SERVICE MEMENTO ESPACE D'ART CONTEMPORAIN
DIAZ Éva, Chargée de médiation
☎ : 05 62 67 47 00
☎ PRO : 06 79 05 58 01
✉ : memento@gers.fr





MÉDIATHÈQUE



FICHE 52

ANIMATIONS MANGAS

PEAC

THÈME

MEDIATHEQUE DEPARTEMENTALE

MangasGers

LIENS AUTRES FICHES

OBJECTIFS

- ▶ Donner aux collégiens le goût de la lecture par le biais d'un de leurs centres d'intérêt, le Manga,
- ▶ Renforcer les liens entre la Médiathèque départementale, les collèges et les bibliothèques.

CONTENU

Constitution d'une collection partagée (MD, collège et bibliothèques) qui circule sous forme de valises afin de démultiplier l'offre et proposer aux élèves des séries de mangas complètes et de qualité.

A ce jour, **745** séries différentes et complètes (soit + de **18 600** exemplaires) sont à la disposition des collégiens et visibles sur le site <https://www.mangasgers.fr/>

CALENDRIER ET MODALITÉS

Cette action s'étale sur l'année.

A l'initiative de la Médiathèque départementale du Gers, des bibliothécaires et des professeurs-documentalistes collaborent depuis 2017 afin de constituer une collection partagée de mangas.

Et la mise en service depuis l'année scolaire 2021/2022 d'une navette spécifique MangasGers circulant deux fois par mois à destination des collèges.

A l'Est (première quinzaine du mois) et à l'Ouest (deuxième quinzaine du mois).

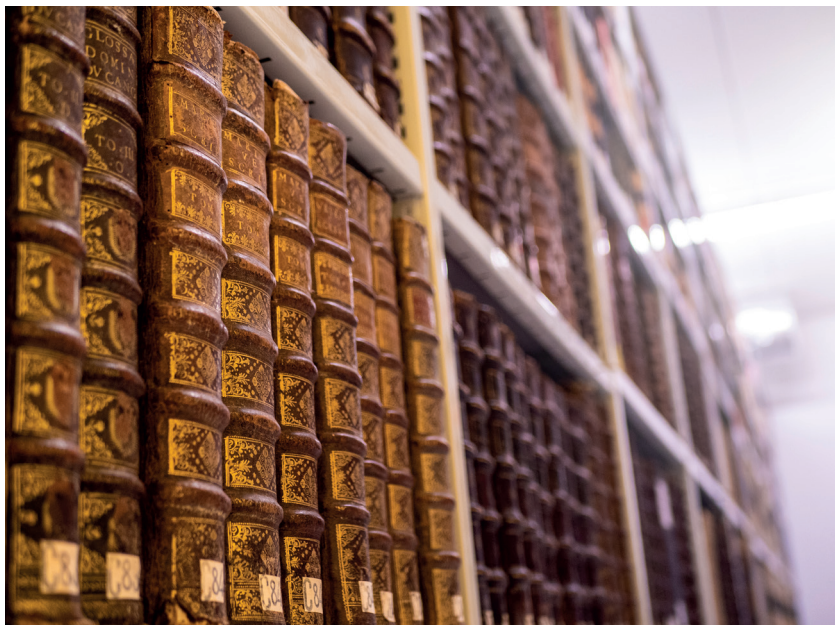


PARTENAIRES

- ▶ 25 médiathèques
- ▶ 21 collèges
- ▶ 4 lycées agricoles
- ▶ 2 lycées généraux
- ▶ 2 lycées professionnels

CONTACT

Médiathèque départementale
Jean-François THOMAS
☎ 05 62 67 44 20
✉ jfthomas@gers.fr



ARCHIVES DÉPARTEMENTALES

Créées à la Révolution française, les Archives départementales ont pour vocation de mettre à disposition du public la documentation administrative et historique du département du Gers. D'origine publique ou privée, les archives permettent de travailler sur divers thèmes du Moyen Âge à nos jours.

Le service éducatif des Archives départementales du Gers sensibilise et initie le public scolaire à la recherche historique en le familiarisant avec le patrimoine écrit du Département et en le confrontant aux documents originaux.

Il propose aux enseignants de travailler sur des thèmes liés aux programmes scolaires, périodiquement renouvelés. Ces travaux pédagogiques s'adressent aux élèves des écoles, collèges ou lycées.

Construits à partir d'une sélection de documents d'archives, les ateliers pédagogiques proposés par les Archives départementales permettent d'étudier une période historique ou un thème à partir de l'exemple local. Ils sont animés par les équipes des Archives départementales, dans le bâtiment des Archives départementales. Les ateliers peuvent être complétés par une visite commentée du bâtiment pour comprendre les missions des Archives et les métiers qui s'y pratiquent.

La construction d'un atelier sur mesure est également envisageable en partenariat avec l'équipe enseignante concernée. Elles peuvent également s'inscrire dans de nombreux dispositifs (CNRD, chef-d'œuvre, etc.).



FICHE 53

MODULE DÉCOUVERTE DES ARCHIVES

PEAC PC PA

THÈME

VISITE

LIENS AUTRES FICHES :

[Fiche 54](#)

[Fiche 55](#)

[Fiche 56](#)

[Fiche 57](#)

[Fiche 58](#)

OBJECTIFS COMMUNS DE CES MODULES :

Les objectifs sont multiples :

- ▶ Découvrir le bâtiment, les missions et les collections des Archives départementales.
- ▶ Découvrir les différents métiers.

CONTENU :

Immersion dans les parties du bâtiment habituellement interdites au public.

La visite est construite pour illustrer les missions des Archives : la collecte, la conservation, le classement, la communication et la valorisation des fonds. Le parcours des visites est adapté à l'atelier pour laquelle la classe se déplace aux Archives.

La visite alterne découverte d'espaces professionnels spécifiques et présentation de documents d'archives.

CALENDRIER ET MODALITÉS

Les visites sont l'occasion de montrer des documents originaux. Ces documents peuvent être choisis en partenariat avec l'enseignant pour s'adapter au mieux à la progression de la classe.



PRESTATAIRES

CONTACT

Département du Gers
Archives départementales
Anne PAGNACCO (renseignements)
ou Maryse CAMARAZO (renseignements)
☎ 05 62 67 47 59 - ☎ 05 62 6747 67
✉ apagnacco@gers.fr - ✉ archives32@gers.fr
OU
Angélique RENAUD
(professeure détachée au service éducatif)
✉ Angelique.Renaud@ac-toulouse.fr

FICHE 54

ARCHIVES DÉPARTEMENTALES

MODULE CITOYENNETÉ

PC

CITOYENNETÉ

LIENS AUTRES FICHES

[Fiche 53 - Module Découverte des Archives](#)

OBJECTIFS COMMUNS DE CES MODULES

Les objectifs sont multiples :

- ▶ Transmettre la mémoire comme objet d'histoire,
- ▶ Sensibiliser, reconnaître et partager les valeurs communes,
- ▶ Prendre conscience du rôle de chacun dans la société.

CONTENU :

Au choix :

- ▶ **la généalogie** : initiation à la recherche de ses ancêtres et à la méthodologie de cette recherche à travers les nombreuses sources conservées aux Archives départementales, notamment l'état civil et les registres paroissiaux mis en ligne sur le site internet des Archives départementales.
- ▶ **L'organisation des élections** : à partir de documents d'archives, les élèves découvrent l'évolution de la pratique électorale jusqu'à la mise en place du suffrage universel.

CALENDRIER ET MODALITÉS

Les modules proposés se déroulent :

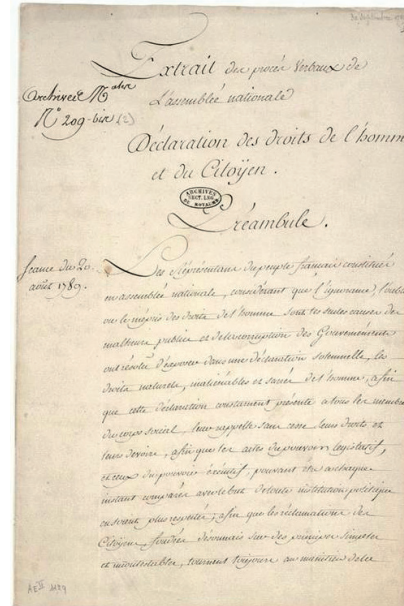
- ▶ aux Archives départementales en deux parties : 1h d'atelier et 1h de visite ;

Chaque module est adaptable en fonction des projets particuliers des enseignants.

Les deux ateliers proposés dans le thème « citoyenneté » sont à destination de tous les cycles et de tous les niveaux.

L'effectif maximum est un groupe classe (30 élèves maximum).

Les animations ont lieu à la demande et gratuitement.



PRESTATAIRES

CONTACT

Département du Gers
Archives départementales
Anne PAGNACCO (renseignements)
ou Maryse CAMARAZO (renseignements)
☎ 05 62 67 47 59 - ☎ 05 62 67 47 67
✉ apagnacco@gers.fr - ✉ archives32@gers.fr
OU
Angélique RENAUD
(professeur détachée au service éducatif)
✉ Angelique.Renaud@ac-toulouse.fr

FICHE 55

ARCHIVES DÉPARTEMENTALES

MODULE RÉSILIENCE

PEAC PC

GEOGRAPHIE

LIENS AUTRES FICHES :

[Fiche 53 – Découverte des Archives](#)

OBJECTIFS COMMUNS DE CES MODULES :

Les objectifs sont multiples :

- ▶ Comprendre l'espace dans lequel l'élève évolue,
- ▶ Décrire et comprendre comment et pourquoi les hommes aménagent les territoires,
- ▶ Comprendre le monde et agir sur le monde.

CONTENU :

Au choix :

- ▶ « **Le Gers face aux risques** » : présentation de documents originaux illustrant des exemples locaux permettant d'étudier les risques environnementaux, sanitaires, technologiques, ainsi que leur gestion.

CALENDRIER ET MODALITÉS

Les modules proposés se déroulent :

- ▶ aux Archives départementales en deux parties : 1h d'atelier et 1h de visite ;

L'atelier sur les risques majeurs peut être présenté facilement en autonomie par le professeur, en classe, grâce à sa version numérique interactive disponible à l'adresse suivante :

<http://archives32.fr/Le-Gers-face-aux-risques/>

Chaque module est adaptable en fonction des projets particuliers des enseignants.

L'atelier « Le Gers face aux risques » pourra être dispensé à des élèves de 4^{ème} et 3^{ème}.

L'effectif maximum est un groupe classe (30 élèves maximum).

Les animations ont lieu à la demande et gratuitement.



PRESTATAIRES

CONTACT

Département du Gers
Archives départementales
Anne PAGNACCO (renseignements)
ou Maryse CAMARAZO (renseignements)
☎ 05 62 67 47 59 - ☎ 05 62 6747 67
✉ apagnacco@gers.fr - ✉ archives32@gers.fr
OU
Angélique RENAUD
(professeur détachée au service éducatif)
✉ Angelique.Renaud@ac-toulouse.fr

ARCHIVES DÉPARTEMENTALES MODULE HISTOIRE

THÈME

HISTOIRE

LIENS AUTRES FICHES :

[Fiche 53 – Découverte des Archives](#)

OBJECTIFS COMMUNS DE CES MODULES :

Les objectifs sont multiples :

- ▶ Se repérer par rapport au passé pour comprendre le monde actuel,
- ▶ Construire une pensée argumentée,
- ▶ Critiquer un document, interroger les sources.

CONTENU :

Au choix :

- ▶ **Les cahiers de doléances** : étude des cahiers de doléance (archives) et réflexion sur leur évolution.
- ▶ **La correspondance des Poilus** : à travers les lettres d'un soldat, les élèves découvrent le quotidien des soldats dans les tranchées afin de mieux appréhender la réalité du conflit.
- ▶ **Les monuments aux morts** : les élèves étudient un monument aux morts dans sa forme et effectuent des recherches sur les registres des matricules militaires à partir de la liste des noms des soldats morts pour la France.
- ▶ **La Résistance dans le Gers** : deux ateliers sont proposés pour traiter cette thématique :
 - ◇ **Résister dans le Gers** : les élèves étudient plusieurs documents pour mettre en lumière les différentes formes de résistance ;
 - ◇ **Résister grâce aux mots** : cet atelier est construit sous forme d'enquête pour que les élèves découvrent l'histoire du Chant des partisans imprimé et diffusé depuis Auch.

CALENDRIER ET MODALITÉS

Les modules proposés se déroulent :

- ▶ aux Archives départementales en deux parties : 1h d'atelier et 1h de visite ;

Chaque module est adaptable en fonction des projets particuliers des enseignants.

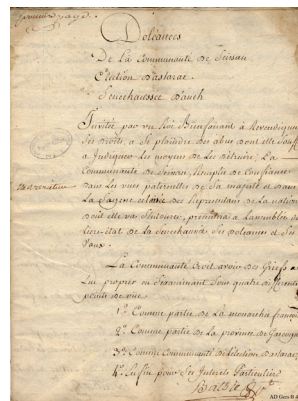
L'atelier « Les cahiers de doléances » pourra être présenté à des élèves de 4^{ème}.

Les ateliers «La correspondance des Poilus» et « Monuments aux morts » pourront être proposés à des élèves de 3^{ème}.

Les ateliers " Résister dans le Gers " et " Résister grâce aux mots" seront adaptés pour des élèves de 3^{ème}

L'effectif maximum est un groupe classe (30 élèves maximum).

Les animations ont lieu à la demande et gratuitement.



PRESTATAIRES

CONTACT

Département du Gers
Archives départementales
Anne PAGNACCO (renseignements)
ou Maryse CAMARAZO (renseignements)
☎ 05 62 67 47 59 - ☎ 05 62 6747 67
✉ apagnacco@gers.fr - ✉ archives32@gers.fr
OU
Angélique RENAUD
(professeure détachée au service éducatif)
✉ Angelique.Renaud@ac-toulouse.fr

FICHE 57

ARCHIVES DÉPARTEMENTALES

MODULE ÉCRITURE

PEAC

THÈME

ÉCRITURE

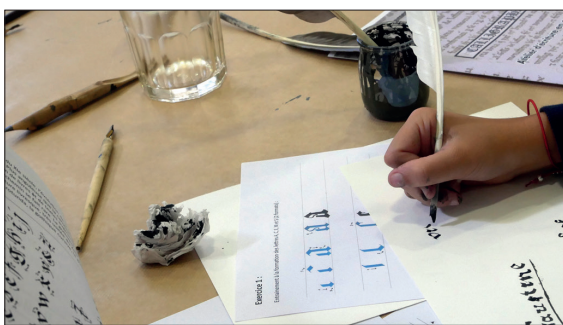
LIENS AUTRES FICHES :

[Fiche 53 – Découverte des Archives](#)

OBJECTIFS COMMUNS DE CES MODULES :

Les objectifs sont multiples :

- ▶ Prendre plaisir à jouer avec le langage,
- ▶ Développer l'imaginaire,
- ▶ Découvrir des formes nouvelles d'écrits,
- ▶ Élargir sa capacité d'expression et de communication,
- ▶ Se sensibiliser à l'acte d'écrit,
- ▶ Être conscient de soi et des autres : s'affirmer, être à l'écoute.



CONTENU :

Au choix :

- ▶ **L'écriture au Moyen Âge** : après l'étude de documents d'archives et d'une présentation de l'histoire de l'écriture et ses techniques, les élèves sont amenés à s'exercer à la calligraphie (adaptation possible selon le projet et inscription dans le PEAC).

CALENDRIER ET MODALITÉS

Les modules proposés se déroulent :

- ▶ aux Archives départementales en deux parties : 1h d'atelier et 1h de visite ;

Chaque module est adaptable en fonction des projets particuliers des enseignants.

L'atelier « L'écriture au Moyen-Age » pourra être dispensé à des élèves de 5^{ème}.

L'effectif maximum est un groupe classe (30 élèves maximum).

Les animations ont lieu à la demande et gratuitement.

PRESTATAIRES

CONTACT

Département du Gers
Archives départementales
Anne PAGNACCO (renseignements)
ou Maryse CAMARAZO (renseignements)
☎ 05 62 67 47 59 - ☎ 05 62 6747 67
✉ apagnacco@gers.fr - ✉ archives32@gers.fr
OU
Angélique RENAUD
(professeure détachée au service éducatif)
✉ Angelique.Renaud@ac-toulouse.fr

FICHE 58

ARCHIVES DÉPARTEMENTALES

EXPOSITIONS ITINÉRANTES

PEAC PC

THÈME

VISITE

LIENS AUTRES FICHES :

[Fiche 54 – Module citoyenneté](#)

[Fiche 56 – Module histoire](#)

OBJECTIFS COMMUNS DE CES MODULES :

Les objectifs sont multiples :

- ▶ Transmettre de la mémoire comme objet d'histoire,
- ▶ Sensibiliser, reconnaître et partager des valeurs communes,
- ▶ Prendre conscience du rôle de chacun dans la société,
- ▶ Interpeller sur des questions de société au sein de son établissement scolaire

CONTENU :

Cinq expositions itinérantes sont ouvertes au prêt :

- ▶ **La Grande Guerre et le Gers** : les 25 panneaux qui composent cette exposition suivent le programme officiel de l'Éducation nationale des classes de 3e et 1re et sont illustrés par des documents d'archives publics et privés, photos, cartes postales, revues et journaux des années 1914-1918. Pour en savoir plus : <https://www.archives32.fr/la-grande-guerre/>
- ▶ **La laïcité en question** : exposition de 10 panneaux réalisée par la Bibliothèque nationale de France. Pour en savoir plus : <https://www.archives32.fr/la-laicite/>
- ▶ **Ciao Italia! ces immigrés italiens qui ont fait la France** : exposition de 12 panneaux recto-verso présentée en partenariat avec le Musée national de l'histoire de l'immigration – Palais de la Porte dorée. Elle présente la chronologie de l'immigration italienne en France et ses caractéristiques au niveau

national et local, dans le Gers.

- ▶ **Du coq à l'âme. Le rugby gersois au XX^e siècle** : cette exposition de 22 panneaux apporte un éclairage historique et sociologique sur ce sport enraciné profondément dans le cœur de notre territoire, tout en rendant hommage à celles et ceux qui ont fait exister le rugby dans le Gers.
- ▶ **Le bataillon de l'Armagnac** : exposition de 12 panneaux conçue dans le cadre des commémorations du 80^e anniversaire de la Libération est présentée en partenariat avec l'Amicale des Combattants du Bataillon de l'Armagnac - 158^e R.I. Elle revient sur l'histoire de ce Bataillon qui marqua l'histoire de la Seconde Guerre mondiale dans le Gers.

CALENDRIER ET MODALITÉS

Prêt gratuit.

Demande de réservation à adresser à archives32@gers.fr



PRESTATAIRES

CONTACT

Département du Gers
Archives départementales
Séverine RANC
☎ 05 62 67 47 85
✉ sranc@gers.fr





SPORT ET JEUNESSE



FICHE 59

RAID SCOLAIRE

PES PC

THÈME

RAID SCOLAIRE

LIENS AUTRES FICHES

OBJECTIFS

- ▶ Initier aux sports de nature,
- ▶ Favoriser le bien vivre ensemble.

CONTENU

Organisation d'une demi-journée d'initiation à la pratique des raids nature. Les collégiens pratiqueront par équipe des sports de nature tels que la course d'orientation, le VTT, le canoë, le trail, ... Il est envisageable d'accueillir, avec des élèves de 6ème, des élèves de CM2 afin de faciliter leur intégration pour la rentrée scolaire suivante.

CALENDRIER ET MODALITÉS

Sur demande du collègue

1 demi-journée à prévoir



PRESTATAIRES

Département du Gers, associations sportives

CONTACT

Département du Gers
DIRECTION SPORT, JEUNESSE ET ENGAGEMENT CITOYEN
Florence MOINE
Référente dynamiques jeunesse
☎ 05 62 67 31 75
✉ fmoine@gers.fr



THÈME

SPORT

OBJECTIFS

Les objectifs sont multiples :

- ▶ sensibiliser les collégiens à la pratique sportive,
- ▶ associer le sport scolaire et le sport fédéral,
- ▶ valoriser l'UNSS auprès des jeunes et des clubs sportifs,
- ▶ échanger avec les différents acteurs du sport sur les problématiques communes (équipements sportifs, compétitions, sections sportives, UNSS, licences,...),
- ▶ sensibiliser les collégiens à l'équilibre alimentaire et au sport santé,

CONTENU

A chaque rentrée scolaire, mise en place des ateliers découverte animés par les professeurs d'Éducation Physique et Sportive, les représentants de clubs locaux ou des agents du Département du Gers. Par ailleurs, un atelier « sport & santé » est proposé par le Comité Départemental Olympique et Sportif.



ACTEURS

Professeurs d'EPS, associations sportives locales, Comité départemental olympique et sportif et agents du Département.

CALENDRIER ET MODALITÉS

4 à 6 ateliers de découverte, d'une durée de 25 min, sont proposés aux élèves de 6ème sur une demi-journée (ou sur une journée en fonction de l'effectif). Cependant, l'animation est transposable aux élèves de 5ème, 4ème et 3ème.

Le choix des activités physiques et sportives appartient au collège. Il est adaptable en fonction des projets particuliers des enseignants mais aussi selon les pratiques et équipements spécifiques à chaque établissement.

Les groupes sont constitués de 10 à 15 élèves.

Les modalités d'organisation sont les suivantes :

- ▶ mars/avril : réunion des agents du Département avec les collèges pour faire le bilan de la précédente édition et la programmation de l'animation à la rentrée de septembre,
- ▶ avril/mai : contact avec les clubs sportifs pour exposer les objectifs de l'action,
- ▶ mai : contact avec les collectivités pour la mise à disposition d'équipements et/ou d'éducateurs sportifs,
- ▶ juin : réunion du comité de pilotage (collège, associations sportives, Département du Gers),
- ▶ A la fin de l'animation, un annuaire des clubs sportifs de la zone géographique du collège, réalisé par les services départementaux, est distribué à l'ensemble des élèves,
- ▶ Les animations sont coordonnées par le Département.

CONTACT

Conseil Départemental du Gers
DGA Ressources et Moyens
DIRECTION SPORT, JEUNESSE ET ENGAGEMENT CITOYEN
Yves BARATET,
responsable du pôle « développement sportif »
☎ 05 62 67 41 62 ✉ sports@gers.fr

EXPOSITIONS DES SPORTIF(VE)S GERSOIS(E)S

THÈME

SPORT



OBJECTIFS

Les objectifs sont :

- ▶ sensibiliser les collégiens aux valeurs de l'olympisme et du paralympisme ;
- ▶ sensibiliser les collégiens à l'égalité homme-femme ;
- ▶ valoriser le parcours des gersois-e-s olympiques et paralympiques et des sportives de haut niveau auprès de la jeunesse gersoise.

CONTENU

Deux expositions sont mises à disposition des collèges. Elles sont intitulées :

- ▶ Gersois(els) Olympiques et Paralympiques (26 bâches)
- ▶ Sportives Gersoises de Haut niveau (14 bâches)

Chacune de ces bâches (77 x 58 cm) représente le portrait d'un(e) sportif(ve) et son palmarès sportif.

Ces expositions peuvent être animées par des agents du Département lors des rendez-vous sportifs aux collèges ou des actions mises en place à l'occasion de la Semaine Olympique et Paralympique.

CALENDRIER ET MODALITÉS

- ▶ Les 2 expositions sont mises à disposition gratuitement auprès des collèges hors périodes des vacances scolaires, et sur une durée maximale de 2 semaines consécutives.
- ▶ Le transport est à la charge du collège qui devra enlever puis restituer l'exposition aux dates consenties.
- ▶ La mise à disposition de ces expositions fera l'objet d'une convention entre le collège et le Département.



PRESTATAIRES

CONTACT

Conseil Départemental du Gers
 DGA Ressources et Moyens
 DIRECTION SPORT, JEUNESSE ET ENGAGEMENT CITOYEN
 Yves BARATET,
 responsable du pôle « développement sportif »
 ☎ 05 62 67 41 62 ✉ sports@gers.fr



**SANTÉ / PROTECTION
DE L'ENFANCE**



FICHE CENTRE DE SANTE SEXUELLE-PROTECTION DE L'ENFANCE

THÈME

EVARS éducation à la vie affective et sexuelle

OBJECTIFS

Le CSS propose des ateliers d'éducation à la vie affective relationnelle et sexuelle (EVARS) afin de :

- ▶ Sensibiliser les élèves sur les questions de santé sexuelle
- ▶ Informer des ressources qui sont à leur disposition
- ▶ Permettre un espace d'expression et d'échanges
- ▶ Renforcer l'estime de soi et le respect des autres
- ▶ Prévenir les risques

CONTENU

La Santé Sexuelle est l'état de bien-être physique, émotionnel, mental et social en matière de sexualité.

Nos animations se présentent sous une forme ludique et collaborative pour aborder différentes thématiques et répondre aux questions que se posent les élèves : le corps (l'anatomie, la puberté), l'intime, les relations affectives, la sexualité, les 1ères fois, le consentement, l'égalité filles-garçons, les questions de genre et d'orientations sexuelles, les moyens de se protéger, les IST, la contraception, les violences

CALENDRIER ET MODALITÉS

Les interventions durent 2h par classe et s'adressent aux élèves de 4^{ème} et de 3^{ème}. Elles peuvent se dérouler tout au long de l'année scolaire en fonction de nos disponibilités..



PRESTATAIRES

Sages-femmes, médecin et conseillère conjugale et familiale.

CONTACT

Centre de santé sexuelle/PMI
CD32 – Direction Enfance Famille
3ème étage
14 place maréchal Lannes
32 000 AUCH

☎ 05 81 32 35 60 ✉ centresantensexuelle@gers.fr



CITOYENNETÉ





FICHE 63

CITOYENNETÉ

ÉGALITÉ FILLES- GARÇONS

PC

THÈME

Citoyenneté - Égalité

LIENS AUTRES FICHES

OBJECTIFS

Les objectifs sont multiples :

- ▶ Promouvoir l'égalité entre filles et garçons
- ▶ Promouvoir la mixité
- ▶ Sensibiliser au respect entre pairs
- ▶ Echanger autour des stéréotypes de genre et de l'égalité

CONTENU

1. Diaporama synthétisant le thème
2. Histoire de l'égalité
3. Représentations sociales sur l'égalité
4. Cadre réglementaire
5. Echanges

CALENDRIER ET MODALITÉS

Le module se déroule sur une durée de 45 mn dans les établissements scolaires publics

Chaque module pourra être dispensé à des élèves de la sixième à la troisième

L'effectif maximal : un groupe de classe, <30 élèves

Les animations ont lieu à la demande

Les principes éducatifs : sensibiliser, favoriser les échanges et respecter la parole de chacun.

La méthode éducative : Interaction entre les élèves, mise en œuvre d'une action collective pour sensibiliser et lutter contre les inégalités filles - garçons

PRESTATAIRES

Partenaires :

Département du Gers - Missions Gers Égalité F/H

CONTACT

Département du Gers

Pascal LAURENT

☎ 05 62 67 43 30

✉ plaurant@gers.fr

Arnaud PICCHETTI

☎ 05 62 67 17 80

✉ apicchetti@gers.fr

Florence BIFFI

☎ 05 62 67 44 09

✉ fbiffi@gers.fr

FICHE 64

CONCOURS D'ELOQUENCE DEPARTEMENTAL

Thème

CITOYENNETÉ

OBJECTIFS

La préparation de ce concours favorise le travail collaboratif et la recherche documentaire.

Elle vise à valoriser l'expression oratoire, et la construction argumentaire des jeunes collégiens sur une thématique portant promotion de la Laïcité, de la citoyenneté et des valeurs de la République.

La mobilisation de ces capacités a pour objectif de les préparer aux futures échéances des épreuves orales des brevets scolaires.

CONTENU

Le Département du Gers organise la finale du concours d'éloquence départemental à l'hémicycle et procède à la remise des récompenses, et du trophée. Une retransmission en direct est assurée le jour J via la chaîne YouTube du Département. Voir les vidéos 2025.

Le Département finance des heures de technique oratoire par des compagnies théâtrales locales pour chaque classe engagée.

Cette démarche repose sur l'inscription au préalable dans le parcours des phases éliminatoires du défi oratoire impulsé par les professeurs du collège Carnot, selon une grille d'appréciation partagée. Un comité de pilotage en assure l'organisation et le suivi.

CALENDRIER ET MODALITÉS

Ce concours s'adresse prioritairement aux professeurs de lettres et d'histoire géographie pour les classes de 3^{ème} de collèges.

Un comité de pilotage se réunit plusieurs fois chaque année et fait connaître le thème retenu par un groupe de professeurs parmi des sujets de laïcité, de citoyenneté et des valeurs de la République.

Les professeurs désireux de mobiliser une classe se portent candidats auprès des représentants du collège Carnot avant le début des premières vacances d'automne.

Un règlement intérieur fixe chaque année les modalités pratiques de la participation au concours.

Les professeurs font appel à des compagnies théâtrales de proximité et établissent des devis de technique oratoire à raison de 2h00 par classe.

Le Département établit un contrat de prestation artistique sur la base du tarif horaire arrêté au règlement intérieur du concours. Les éventuels surcoûts restent à charge du FSE du collège.



PRESTATAIRES

Compagnies théâtrales du Gers.

CONTACT

Direction Générale des Services
Chargée de mission référente Laïcité
Dominique Clavaud
☎ : 05.62.67.43.11
✉ : referentelaicite@gers.fr

Collège CARNOT
VINCENT Frédéric
Professeur d'Histoire Géographie
☎ : 06.82.44.08.47
✉ : Frederic.Vincent@ac-toulouse.fr

A graphic of a spiral-bound notebook with a white cover and a silver metal spiral binding along the top edge. The notebook is positioned at the top of the page, with the title 'PARTENAIRE CULTURE' printed on the page below it.

PARTENAIRE CULTURE





PRÉSENTATION DE L'ADDA du GERS

L'association départementale de développement du Gers est une association, outil technique de référence de la collectivité départementale en partenariat avec la DRAC Occitanie notamment dans le champ du spectacle vivant (Théâtre, Musique, Danse, Cirque). L'ADDA est au service du développement et de la coopération culturels et artistiques dans le département. Elle favorise toutes initiatives individuelles ou collectives par l'art et la culture. Les enseignements, l'éducation artistique et culturelle, le soutien aux pratiques et aux artistes professionnels sont le fruit de politiques culturelles et éducatives publiques que l'ADDA du Gers accompagne. Elle contribue depuis 50 ans à la mise en réseau de ses adhérents (collectivités et associations) et de l'ensemble de ses partenaires, dont l'Education Nationale.

Elle intervient au niveau de la ressource et contribue à sa mise en partage, apporte une ingénierie culturelle aux acteurs du territoire, favorise l'éducation artistique et culturelle tout au long de la vie, contribue à la diffusion des œuvres et au soutien à la vie artistique.

Elle est à la disposition des équipes éducatives pour construire des projets, pour participer à des résidences de territoires dans une approche coopérative.

INFORMATIONS PRATIQUES :

17 Place de la Libération 32000 AUCH

Agenda des manifestations culturelles :

<https://www.addagers.fr/agenda/>

Annuaire des pratiques et enseignements artistiques :

<https://www.addagers.fr/annuaire/apprendre-et-pratiquer/>

Annuaire des organisateurs de spectacles :

<https://www.addagers.fr/annuaire/organisateur-de-spectacles-et-expositions/>

Annuaire des artistes dans le Gers :

<https://www.addagers.fr/annuaire/artistes/>

Gers en Scène, catalogue des spectacles d'équipes professionnelles du Gers :

<https://www.calameo.com/books/007590190040f0f0816d5>

Site internet :

<https://www.addagers.fr>

Facebook :

<https://www.facebook.com/addagers>

Instagram :

<https://www.instagram.com/adda.gers/>

Chaîne YouTube :

<https://www.youtube.com/channel/UCet7ael47PCwfytZxNcRJMA>

S'inscrire à la newsletter mensuelle :

<https://www.addagers.fr/>

L'ADDA du Gers fait partie de la plateforme interdépartementale des Arts Vivants en Occitanie et est membre du réseau national Culture.co

FICHE 65

LA RENCONTRE – RENCONTRE ARTISTIQUE DÉPARTEMENTALE INTER-ÉTABLISSEMENTS

THÈME

CITOYENNETE

LIENS AUTRES FICHES

OBJECTIFS

Les objectifs sont multiples :

- ▶ Enrichir le PEAC des élèves par la découverte de multiples disciplines artistiques, et lieux culturels
- ▶ Valoriser les enseignements artistiques
- ▶ Favoriser une rencontre entre collégiens et lycéens
- ▶ Permettre à l'élève d'expérimenter à la fois une posture d'auditeur et une posture d'acteur
- ▶ Favoriser la solidarité et la coopération au sein du groupe classe

CONTENU

La Rencontre est une journée d'échanges et de découvertes autour de pratiques artistiques que des collégien-es et lycéen-nes du Gers, vivent au sein de leurs établissements scolaires (sur leurs temps d'enseignements obligatoires, optionnels, ou encore sur les temps péri-scolaires).

La Rencontre offre un espace de visibilité, d'échanges entre jeunes, sur leurs apprentissages et pratiques artistiques au sein de leurs établissements : des lieux d'exposition à la scène de théâtre, un parcours organisé permet aux jeunes d'être tour à tour médiateurs-trices, acteurs-trices et spectateurs-trices. Tout au long de l'année ils-elles pratiquent avec leurs enseignant-es et des artistes professionnel-les de la discipline qu'il-elles travaillent, et découvrent également des spectacles ou expositions.

PRESTATAIRES

Partenaires :

Collèges et lycées participants et Education Nationale, Pass culture, DRAC Occitanie, Département du Gers, Mairie d'Auch

CALENDRIER ET MODALITÉS

Date encore non définie (les 2 éditions précédentes, La Rencontre a eu lieu un jeudi juste avant les vacances de pâques).



CONTACT

ADDA du Gers
Lucile DEBAYE
Chargée de mission
05 62 67 47 39

ldebaye.addagers@gers.fr







AUTRE RESSOURCE

Le Réseau CANOPÉ propose des ressources diverses et variées à mobiliser.

Pour découvrir leurs offres :

<http://www.reseau-canope.fr/academie-de-toulouse/atelier-canope-32-auch>

www.reseau-canope.fr/academie-de-toulouse/atelier-canope-32-auch

CONTACT

Formateur :

✉: sebastien.dumortier@reseau-canope.fr

✉: hedia.djouri@reseau-canope.fr

Directrice de l'Atelier 32 :

✉: elodie.communay@reseau-canope.fr

ARCHIVES DÉPARTEMENTALES

PARCOURS ÉDUCATIFS DANS LES COLLÈGES

CLIMAT

PARCOURS CITOYEN

ENERGIE

EAU

CLIMAT

BIODIVERSITÉ

PARCOURS ÉDUCATIFS DANS LES COLLÈGES

PARCOURS CITOYEN

DÉCHETS

MÉDIATHÈQUE DÉPARTEMENTALE

BIODIVERSITÉ

CLIMAT

ALIMENTATION DURABLE

CLIMAT **ENERGIE**

PARCOURS CITOYEN

ARCHIVES DÉPARTEMENTALES

SPORT ET JEUNESSE

CLIMAT

MÉDIATHÈQUE DÉPARTEMENTALE

DÉCHETS

BIODIVERSITÉ

ALIMENTATION DURABLE

MÉDIATHÈQUE DÉPARTEMENTALE

CLIMAT

EAU

ENERGIE

CULTURE

CONSERVATION DU PATRIMOINE

PARCOURS ÉDUCATIFS DANS LES COLLÈGES

EAU

PARCOURS CITOYEN

DEPARTEMENT DU GERS

Version - juillet 2025



LE DÉPARTEMENT